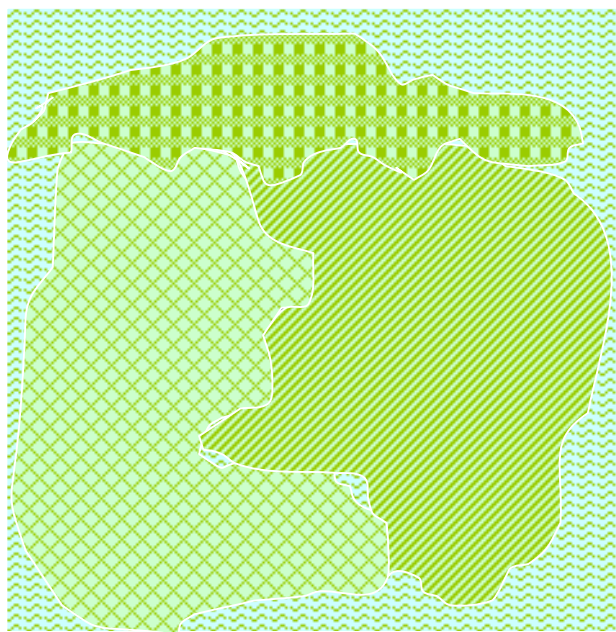




XIX. TOPAKETAK



HIZKUNTZ EREDUAK

AURKIBIDEA

1. Sarrera	2
2. Ikastetxeen egoera:	
a) Partaideen datuak.....	3
b) Gaur eguneko ereduaren eragina antolaketa arloan.....	3
• Giza baliabideei dagokionez	
• Taldekatze eta espazioei dagokionez	
• Matrikulazioari dagokionez	
c) Gaur eguneko ereduaren eragina pedagogia arloan	5
• Euskara maila egokia lortzeko	
• Gaztelera maila egokia lortzeko	
• Ikasgaiak jarraitzeko	
d) Kontuan hartu behar diren beste faktoreak	8
• Etorkinak	
• 1.Hizkuntza	
• 3.hizkuntzaren sarrera	
• Gurasoen jarrera	
• Ekintza Osagarriak	
e) Ikastetxean dagoen Hizkuntz Ereduarekin dagoen asetze maila	10
3. Proposamenak	11
3.1.- Orokorrak	
3.2.- XIX.Topaketetan jarraitutako atalei dagokionez	
3.2.1.- Antolakuntza	
3.2.2- Pedagogi arloa	
3.2.3.- Kontuan hartzeko beste faktoreak	
4. Ondorio gisa.....	14
5. Eranskinak.....	15
5.1 - SAREANen XVII. Topaketetan onartutako dokumentua matrikulari buruz.	
5.2 - SAREANKidea den Iñaki Etxeberriak egindako lana: "Evolución de los modelos lingüísticos en la CAV"	
5.2 - ISEI-IVEIko Teknikaria den Arrate Egañaren hitzaldia: "Euskararen B2maila"	
5.3 - EHUKo irakasle katedraduna den Felix Etxeberriaren hitzaldia: "Hizkuntz ereduak"	

1. SARRERA

Sarean Elkarateak EAEko Haur eta Lehen Hezkuntzako 162 ikastetxe publiko biltzen ditu eta beren helburu nagusiak, bai ikastetxeen artean baita Administrazioarekin ere, harremanak eta elkarlana bultzatzea dira.

SAREANek azaroaren 17, 18 eta 19an Eibarko portalea Kultur-etxean XIX. Topaketak burutu ditu eta txosten honek han bildutako 100 pertsona inguruk egindako lanaren islada ematea du helburu.

Topaketa hauetako gaia "Hizkuntz ereduak" izan da. Ohi dugun bezala, gaia aukeratzeko ikastetxeetara zerrenda irekia bidali zen proposamenak egin zitzaizten. Hartutako erantzunen artean argi zegoen gizartean ere pil-pilean dagoen gai honen interesa, beraz, ikastetxe publikoetan aritzen garenon ikuspuntua eta etorkizunerako proposamenak gauzatzea beharrezkoa iruditu zitzaigun.

Gaia jorratzeko modua hauxe izan zen:

- Adituen hitzaldiak, egindako ikerketen datuak kontuan hartzeko
- Talde txikitik egindako lana:
 - Gaur egun dauzkagun ereduaz azterketa: fitxa idatzia
 - Proposamenak
- Talde handian onartutako proposamenak

Jakin badakigu, egun hauetan egindako lana, trinkoa izan bada ere, hasiera baino ez dela. Ez dugu ahaztuta Administrazioak erduen finkapenarekin markatu zuen erronka, ikastetxe publikoetan urte luze hauetan egindako ahalegina eta gurasoek egin duten apustua.

Baina gizarteak beste pausuak ematea eskatzen du eta hori egin baino lehen gure ikastetxeen errealitatea sakonki ezagutzea behar-beharrezkoa da. Ezagupen horretarako aportazioa izan nahi du SAREANen lanak.

2. IKASTETXEEN EGOERA

2.1. Partaideen datuak

Jasotako fitxak:42

Ikastetxeak ereduaren arabera

A	B	D	A-B	A-D	B-D	A-B-D	Erantzun barik	Besteak
1	2	18	2	3	11	1	2	2

1H euskara duten ikasleen portzentaia

%0-10	%10-25	%25-50	%50-75	%75-100	Erantzun barik
21	5	4	3	5	4

Ikasle bekadunen portzentaia

%0-15	%15-30	%30-50	%50-100	Erantzun barik
4	7	12	13	6

2.2. Gaur eguneko ereduaren eragina antolaketa arloan

a) Giza baliabideei dagokienez

- D ereduaren duten ikastetxeek egokia ikusten dute ereduaren integrazioaren alde gehien lortzen duena eta giro euskalduna edukitzeko indarrak batu egiten dituela iruditzen zaielako baina eredu bakarria izateagatik desabantailak ere jasan behar dituzte:
 - Plantila txikiagoa.
 - Gelak gero eta beteago.
 - Proiektu garrantzitsu batzuetan parte hartzea ukatu egiten zaie, hau da eskolaz kanpoko ekintzen edo liburutegien proiektuen kasua.
 - Jantokiko arduradun euskaldunak derrigorrez klaustrokidea izan behar du.
 - Plantilaren parte handia urtero aldatzen da.
- B eta D ereduak dituzten ikastetxeen kasuan ezaugarri bereziak ere agertzen dira:
 - Plantilaren Hizkuntz Eskakizunaren arabera bi egoera azaltzen dira:
 - Irakasle guztiak HE2koak badira ez da bereizketarik egiten ikasleen artean, denak murgiltze ereduaren aritzen dira eta taldeak txikiagoak izateko posibilitatea daukate, baina irakasleen artean HE1ekoak badaude, plantila berbera izan arren, ezin dira umeak nahastu, taldeak desorekatuta gelditzen

dira eta ez dira euskalduntze prozesuan hainbeste onura ikusten irakasleen prestakuntza eta inplikazioak horretarako bidea ematen ez duelako.

- Matrikulak direla eta urtero aldaketak: taldeak elkartu...
- B ereduan dauden irakasle batzuen euskara maila oso baxua da.

- A eredua dagoen ikastetxeetan ondoko egoerak azaltzen dira:
 - Eredu hau desagertzean dagoen eskoletan positiboki baloratzen da desagerketa, "ghetto" bihurtzeko duen arriskuarengatik; ikasle "berezien" taldeak bihurtzen dira eta ikasle horiekin lan egin behar dutenen estresa, nekea eta motibazio falta nabariak dira.
 - Plantila handiagoa da baina baliabide hori ezin da era eraginkorrean aprobetxatu, irakasleek euskara ez dakitelako.
 - Era positiboan baloratzen da ikastetxe hauetan, gehienetan eskarmento handiko irakasleak daudela.
 - A eredua H. Eskakizunik gabeko irakasleen gotor lekua bihurtzen da.
 - Ikastetxeko giroa ez da euskalduna irakasleek erderaz hitz egiteko ohitura hartzen dutelako. Hala ere gehienetan ondo baloratzen da lerro euskalduna jartzea ikastetxean (D edo B) giroari nolabaiteko euskalduntasuna gehitzeko.
 - A ereduan euskara bost saiotan bakarrik egiten da.

b) Taldekatzea eta espazioei dagokienez

Ikasleek euskaraz daukaten gaitasuna eta erabilpena indartzeko talde txikiak eta malguak egitea da ikastetxeetan erabiltzen den errekurtsorik baloratuena baina kasu askotan, erantzuleen %33aren kasuan hain zuzen ere, lekuaren falta izaten da oztoporik larriena.

Bestalde, 1H euskara duten ikasleak eta 1H gaztelera dutenak elkartzea ondo baloratzen da, nahiz eta elkarketa honek gaztelera erabiltzeko joera areagotzen duen.

Ikastetxean bi eredu egon ezkerro talde txikiagoak egon daitezke baina irakasleen hizkuntz eskakizunak hori ahalbidetzen ez badu, oso talde deskonpentsatuak sor daitezke ikasle kopuruaren aldetik.

D ereduko taldeak orokorrean oso handiak dira eta honek harremanetarako hizkuntza aukeratzerakoan gaztelera joera nabaria eragiten du; era berean, irakasleek zailtasun gehiago dute ikasle guztiekin harreman indibidualak izateko.

c) Matrikulazioari dagokionez

Matrikula alorrean ikastetxe publikoetan bi konstatazio garrantzitsu egin dira:

1. Matrikularen gorakada
2. Eredu bakarra edukitzeak arlo honetan dauden arazo asko konpontzen duela, antolaketa errezten duela eta ikastetxearen metodologia unifikatzeko bidea ematen duela.

Bestalde, matrikula prozesua era batera edo bestera moldatzen duten bi eragile nagusien garrantzia azaldu da: gurasoak eta Administrazioa.

a) Gurasoak

- Ez daukate oso argi ereduak zer diren. Informazio akats honetan zerikusirik handia dauka lekuz leku eredu bakoitzak izan duen garapena. Esan dezakegu gaur egun ezinezkoa dela ikastetxe publiko guztientzat balio duen hizkuntz ereduaren definizioa eman.
- Daturik argiena hau da: gurasoek seme-alaben matrikula egiteko orduan eredu "euskaldunaren" aldeko apustu garbia egiten dutela.
- Batzutan ikastetxea aukeratzen dute, arduratu barik bertan dauden ereduak, eta azken urteetan igo bada gurasoen interesa batez ere D ereduaren, oraindik gurasoen kopuru handiak ez dauka horren inguruko ideia finkorik.
- Guraso batzuen kezka, haiek euskara jakin gabe, seme-alabeei ikasketetan zelan lagundu izaten da.
- Etorkinak erreztasunak bilatze aldera, gaztelera gehien egiten den ereduak aukeratzen dute (A edo B); beste ikasle arazodun edo etnia desberdinetakoekin berdin gertatzen denez, oso talde "bereziak" sortzen dira eta honek eredu horiek ghetto arriskutsuen sorrera ahalbidetzen du.

b) Administrazioa

Matrikulazio prozesuan oso garrantzitsua da guraso eta ikastetxearentzat Administrazioaren jarrera ondoko egoerek adierazten duten bezala.

- Eredu batetan ikasle gutxi baldin badago Administrazioak suprimitu edo elkartzen du taldea.
- Eredu batetan matrikula zenbakiak desdoblea suposatzen badu, ikasle batzuei ukatu egiten zaie ereduak aukeratzeko eskubidea beste ereduaren matrikulatzera derrigortuz.
- Administrazioak berak, A ereduak kasu askotan ghetto bihurtzeko erreztasunak ematen ditu ikasleak leku desberdinetatik eredu horietara garraiatuz.
- Ikastetxe bakoitzak eduki ditzakeen unitate zenbakia markatzen du eta matrikula gehiago egon ezkeren baremazioa eskatu ondoren eszedenteak kanpoan uztera derrigortzen du ikastetxea, guraso horiek eskola publikoak aukeratzeko duten posibilitatea murriztuz.
- Batzutan ikastetxeak eta gurasoak borroka egin eta gero Administrazioak beste gela bat zabaltzeko baimena ematen dio ikastetxeari baina urtero aldarrikatu behar da.
- Administrazioak ikastetxe publikoei ezartzen dion zonifikazioa arazo iturria izaten da.

Azkenez, matrikulazio prozesua neketsua bihurtzen dadin "kolaboratzen" duten beste bi faktore ere azaldu dira:

- Hainbat ikastetxetan dagoen espazio falta.

- Ikasturtea hasi ondoren matrikulatzen diren ikasleen beharrei erantzuna emateko zailtasunak batez ere giza errekursoen faltagatik.

2.3. Gaur eguneko ereduaren eragina pedagogia arloan

a) Euskara maila egokia lortzeko

XIX. Topaketen partaideen iritzia bat dator B2 frogaren emaitzarekin, hau da, gaur egun euskara maila egokia D ereduaren bakarrik lortzen dela.

Dena den, ikastetxeetan hizkuntzaren arloan kezka ugari dago; hona hemen nagusienak:

- Euskara era egokian menperatu arren, erabilera eskasa. Batzutan hau zuzentzeko oztopoa bi eredu izatea da, batez ere Hizkuntz Eskakizun minimorik edo oso baxua duten irakasle taldea dagoenean, ikastetxe hauetan giro euskalduna lortzea oso zaila baita.
- Gurasoen inplikazioa falta leku askotan.
- Irakasle batzuen inplikazio falta.
- Gutxienezko helburuen zehaztapen falta, hala nola, ebaluatzeko irizpide eza.
- Ikastetxe batzutan (bi eredukoetan) euskara mintegiko irakasleen egonkortasun falta.
- Ez da ondo ulertzen euskararen salbuespenaren (exentzioa) zergatia.
- Sentsibilizazio kanpainen beharra.
- Saio intentsiboak egiteko talde txikiagoak egiteko giza baliabide gehiagoren beharra.

Kezka guzti hauek ikastetxeen ezaugarrien arabera era gogorrean edo apalean arduratzen batzaizkie ere, badago egoera bat denon buruhaustea dena, inguruaren garrantzia, gizarteak euskaraz erlazionatzeko eskaintzen dituen aukerak edo kasu askotan aukera falta.

b) Gaztelera maila egokia lortzeko

Puntu honetan ere ikastetxeetan frogatu dena eta egindako probetan azaldutako emaitzak bat datoz, gaztelaniaz lortzen den maila ona da ereduaren edozein dela.

Hala ere, ikastetxeetan arlo hau ez da bazterturik geratzen eta ondorioz herri euskaldun peto-petoetan, inguru guztiz euskaldunetan, gaztelera formala batez ere indartzen da.

Momentu honetan ikasleen beharrei erantzun egokia emateko ikastetxeetan ondoko bi hutsune nabarmendu dira:

1. Autonomia pedagogikoaren falta ikastetxe bakoitzak bere ikasle eta inguruaren errealitatea aztertu eta definitu ondoren, gaiei dedikatuko dien denbora erabakitzeko.

2. *Gazteleraren maila neurtuko duen froga fidagarria; batzuetan gaztelerazko maila eskasaren errua eredu euskaldunei egozten zaielako eta A ereduak duten ikastetxeetan perzeptzioa bestelakoa da, hau da, arazoak dituzten ikasleak edozein eredutan agertzen direla.*

c) Ikasgaiak jarraitzeko

Ikasgaiak behar bezala jarraitzeko, partaide gehienek zera aipatzen dute, transmisioko hizkuntza ahalik eta hobeto menperatu behar dela; euskararen kasuan oinarri sendo hori lortzeko baldintzak nabarmendu dira:

- Haur Hezkuntzatik lan handia egitea murgiltze sistema erabiliz.
- Euskara erreforzatzeko baliabideak edukitzea.
- Ikastetxean erabiltzen den metodologia unifikatua izatea.
- Ziklo bakoitzean lortu behar den maila eta ebaluaketa sistemak finkatzea.

Gaur eguneko ereduak gaien jarraipenari dagokienez ezaugarri hauekin deskribatu dira:

- D ereduko ikasleak orokorrean gaiak arazo barik jarraitzen dituzte baina taldeak gero eta handiagoak direnez, bertan giza baliabide gehiago sartzeko beharra azpimarratu da.
- B ereduaren kasuan oso urrats positibo bezala ikusten da irakurketa-idazketa prozesua euskaraz egitea, aurrerantzean, batez ere ingurune arloan, ondo jarraitzeko.
Dena den eredu honetan zailtasun gehiago dago ikasleek lortzen duten euskara maila baxuagoa delako.
- A ereduan ez da arazo hau planteatzen dena gazteleraz eta inguru guztiz erdaldunean mugitzen direlako.

2.4. Kontuan hartu behar diren beste faktoreak

a) Etorkinak

Ikastetxeetara datozen etorkinen ezaugarri nabarmenena aniztasuna da eta horrek ondorio zuzena du gure Hezkuntza Sistemara sartzeko eraman behar duten prozesuan; honek, arrakastatsua izango bada, kasuz-kasuko arreta exijitzen du.

- Ikasleak txikiak badira heltzen direnean ez dute arazo berezirik D ereduan integratzeko baina nagusiagoak badira bai.
- Hego amerikarrak badira, gaztelera menperatzen dute eta ez dute euskara ikasteko premiarik. Eredu desberdinak egon ezker A edo Bn pilatzen dira beren integrazioa zailagoa eginez eta B ereduaren kasuan talde osoa gazteleraz hitz egitera bultzatzen.
- Gurasoen inplikazioa seme-alaben ikasketara prozesuan oso baxua izaten da eta kasu askotan beraiekin harremana edukitzea ere oso zaila da.
- Balore mota desberdinak dituzte.

Ikastetxeetan egoera anitz horiei erantzuna emateko ahaleginak egiten badira ere, hutsune nabariak ikusten dira:

- Hausnarketa sakona eskatzen duen gaia da.
- Giza baliabide gehiagoren beharra argi azaltzen da, ez zenbakien arabera bakarrik baizik eta kasuz-kasuko ezaugarrien arabera.
- Irakasleen formakuntzaren beharra ere azaltzen da etorkinen etorrerak suposatzen duen kultur aniztasuna gurearekin txertatzeko gaitasuna garatu ahal izateko eta ikasle bakoitzaren beharreei ahalik eta egokien erantzuteko tresnetaz jabetzeko.
- Material egokien beharra somatzen da.

Behar guzti hauek asetzearekin batera badago ikastetxe publikoen ordezkari guztiek egiten duten eskaera, hots, atzerriko ikasleen banaketa orekatua diru publikoz hornitutako ikastetxe guztien artean.

b) Hizkuntza

Ikasleak taldetan banatzeko dakarten 1.H kontuan hartzen duten ikastetxeak gutxi dira eta gehienetan datu hori umeak nahasteko erabiltzen da. Bestalde gaur egun ez dago hain argi zein den eskolara bi urterekin heltzen den umearen 1. Hizkuntza, amarena, aitarena, zaintzailearena...

Eredu egokia diseinatzerakoan kontuan hartu beharko liratekeen iradokizunak:

- D edo antzeko ereduak ikusten da egokiena, eredu desberdinak eskaintzeak antolakuntza didaktiko eta pedagogikoa oztokatzen baititu.
- Eredu hau, malgua eta behar dituen baliabideekin hornitua izatea proposatzen da.
- Lehen urteetan oso garrantzitsua da euskara indartzeko inertsioa.
- Irakasleen formakuntza serioa behar da, hizkuntza komunikatiboa lantzeko, ikastetxeko hizkuntzen trataera bateratua diseinatu eta egia bihurtzeko.
- Ekintza osagarriak eta eskolaz kanpoko ekintzak euskaraz egiteko aukera ematea beharrezkoa ikusten da.

d) Hirugarren hizkuntzaren sarrera

Erkidegoko ikastetxe publikoetan Ingeleraren sarrera goiztiarra 4 urteko umeekin hasteko ezarrita dago. Hezkuntza Sailak bultzaturiko programak ("*Ingeleraren sarrera goiztiarra*" eta "*Content based teaching*") hedatuta daude.

XIX. Topaketa hauetan gai honen inguruko eztabaidan 3. hizkuntzaren sarrera egiteko markatuta daukagun adinaren egokitasuna (4 urte) zalantzan jarri da. Ondoko iritziak jaso dira:

- Gai honek eztabaida luzea beharko luke, lekuan lekuko egoera linguistikoa aztertu eta gero ikastetxe bakoitzaren hizkuntza proiektuaren arabera antolakuntza egiteko.
- Ikastetxeetan gaur egun praktikan jartzen ari garen programen ebaluazio sakona beharrezkoa da.

- Topaketetako fitxa bete duten %60ak uste du Haur Hezkuntzan ingelerarekin hasteak euskararen murgiltze prozesua kaltetzen duela. Badira ere ikastetxe batzuk, beren kabuz 1. mailan hastea erabaki dutenak, Haur Hezkuntzako ahaleginak euskara ahalik eta hobetoen menperatzera dedikatuz.
- Ingeleraren sarrera goiztiarra erabiltzen da Haur Hezkuntzako irakasleen irakas-ordutegia egokitzeko, Administrazioak ikastetxe publikoetan programa hauek ezartzeko ez duelako plantila zabaldu.
- Sozialki eskatzen da, beharrezkoa da baina ondo planifikatuta eta baliabide gehiagorekin.
- Aztertu behar da beste herrialdeetan atzerriko hizkuntzarekin beranduago hasita ere, zergatik dituzten emaitza hobek, zein ratiorekin funtzionatzen duten eta programa horiek sustatzeko erabiltzen dituzten baliabideak.
- Hizkuntza proiektua eta bere barruan "hizkuntzen trataera bateratua" ondo definituta edukitzeko argibideak eta aholkularitza behar-beharrezkoak ikusten dira, ikastetxe bakoitzak bere proiektua egin eta garatu dezan.

e) Gurasoen jarrera

Ikasleen hezkuntza prozesua gauzatzeko gurasoen inplikazioa beti oso faktore garrantzitsua bada, alde linguistikoa areagotzen da garrantzi hori eta euskararekiko adierazten duten konpromisoak izugarritzko zerikusia du gero ikasleek lortuko dituzten emaitzekin.

XIX. Topaketetako partaideen iritzietan gaur eguneko egoerak ondoko ezaugarriak ditu:

- Gehienetan B eta D ereduetan umeak matrikulatzen dituzten gurasoen jarrera positiboa da.
- Inplikazio maila orokorrean jaitsi da baina ereduaren arabera desberdintasunak ikusten dira eta arlo honetan ere D ereduaren ematen da lorpenik onena, inplikazio maila altuenarekin; B ereduaren konpromisoa apalagoa da eta A ereduaren euskara bultzatzeko jarrera AMPAren bidez adierazten den arren, guraso gehienek partetik ez da interesik azaltzen.
- Gurasoek planteatzen duten arduraren hauxe da, seme-alabeei etxean laguntzeko eduki ditzaketan zailtasunak, euskaraz daukaten alfabetizazio maila baxua delako edo ez dakitelako.

Gurasoen jarrera eta inplikazioa indartze aldera, ikastetxeetan ahaleginak egiten badira ere hutsuneak daude ondoko alorretan:

- Gurasoak ahalik eta informazio zabalena ematea, egiten duten esfortzua errekonozituz eta zalantzak argitzeko aukerak eskeiniz.
- Testuinguru ez formalak lantzeko kanpoko errefortzuak bideratu.
- Guraso euskalduneei etxeko transmisioaren garrantzia jakinarazi.

f) Ekintza osagarriak

Herri euskaldunetan umeez eskolaz kanpoko harremanak ere euskaraz izaten dituzte eta berdin herri mailan antolatzen diren ekintzak ere. Arazoa kaleko giro erdalduna duten herrietan planteatzen da eta agerian geratzen da eskolak soil-soilik ezin duela euskalduntze prozesua garatu.

Puntu honetan Administrazio desberdinen zeregina ezinbestekoa da:

- Udalalaren parte hartzeari garrantzi handia ematen zaio, aisialdirako ekintzak antolatzeko, hori baita umeez sozializazio prozesuan eskolaren ondoren daukaten ingururik hurbilena.
Gurasoak euskalduntzeko ikastaro bereziak antolatzea ere eskatzen zaie Udalei.
- Hezkuntza Sailaren ardura ere handiagoa izan beharko luke ekintza osagarrien arloan, jantoki, liburutegi eta eskolaz kanpoko arduradun eta begirale euskaldunak jarritz.
- Diputazioak ere lan honetan duen konpromisoa areagotu beharko luke egonaldiak, irteerak eta beste ekitaldiak antolatuz.

2.5. Ikastetxean dagoen Hizkuntza Ereduarekin dagoen asetze maila

Momentu honetan ikastetxeetan dagoen eredu/ereduekin partaideen aldetik nabaritzen den asetze maila nolabait neurtzeko 1etik 5era doan eskalan zenbakia aukeratzea eskatu zitzaien XIX. Topaketetan parte hartu zutenei.

Hona hemen emandako datu orokorrak:

Jasotako inkestak	Puntuazioa azaltzen duten ikestak				
42	24				
	1	2	3	4	5
	1	4	6	8	5

Datuek, asko ez izan arren, eskaintzen diren ereduaren arabera aztertuta ondorio hauek islatzen dituzte:

- Asetze maila handiena adierazten duten ikastetxeek B edo/eta D ereduak dituzte.
- Puntuaziorik altuena eman duten ikastetxeak D eredu bakarririk daukate.
- A eredu daukatenean artean hiru jarrera agertzen dira: ez dute puntuaziorik jartzen, bazuena jartzen dute edo altua bada eredu hori desargertzeko bidean dago.

3. PROPOSAMENAK

Topaketen bukaeran egiten diren proposamenak talde txikietan egindako lanaren ondorio zuzena dira, bertan eztabaidatu eta adosten baitira.

Erkidegoko ikastetxe publikoetan hizkuntz ereduaren arloan gaur egun dagoen egoera, aurreko atalean ikusten den bezala, anitza da eta lekuan lekuko ezaugarriak baldintzatuta, noski, baina toki guztietan igerri da aldaketa nabarmena; ikusten den garapena joera komun baten indarrez bideratzen ari da, eredu euskaldunerantz lehenengo eta eredu bakarrerantz gero. Hortaz, D eredu asko indartu da, B transizio eredu da leku gehienetan eta A gutxiengoan dagoen eredu bihurtu da eta Hizkuntz Eskakizunik gabeko irakasleen kopurua murrizten den heinean desagertuz doa.

Hogei urte luze hauek utzi duten eskarmentua eta gaurko gizarteak planteatzen dituen erronkak bistan edukiz XIX. Topaketa hauetako proposamen nagusia hauxe da:

Ikastetxeetan gaur egun dagoen D ereduarekin antzekotasuna izango duen eredu bakarria ezartzea. Proposamen honek lotuta daroma ezinbesteko baldintza bat, hau da, irizpide desberdinetan oinarritutako legea garatzea.

Hurrengo proposamenak aurrekoa garatzeko bide bezala aurkezten dira eta bi bloketan banandurik aurkezten dira: orokorrak eta Topaketetan jorratutako atalei dagozkienak.

3.1. Proposamen orokorrak

Proposamen hauek etorkizuneko ereduaren azpiegitura osatuko lukete, beraz, eraikiko den sistemaren tinkotasuna eta arrakasta faktore hauetaz baldintzatuta geratuko da.

- Hizkuntz ereduaren inguruan edozein aldaketa egin baino lehen ezinbestekoa da ikerketa sakon eta serioa egitea, gaur eguneko ereduak izan duten bilakaera aztertuz eta baloratuz.
- Egingo diren aldaketa edo/eta berrikuntzek, legean azaltzen dena garatzeko aurrerapausoa suposatu behar dute.

AZAROAREN 24KO 10/1982 OINARRIZKO LEGEA, EUSKARAREN ERABILPENA ARAUZKOTZEZKOA. 17garren Atala.

Jaurlearitzak, ikaslegoari nahitaezko ikastaldiak bukatzerakoan bi hizkuntza ofizialak erabiltzeko adina ezagutuko ditueneko segurantza emateko xedezko neurriak hartu eta euskara-giroa bermatuko du, barne nahiz kanpo-ekintzapidetan eta Arduralaritzako ihardun eta agirieta euskara agizko adierazpide eginez.

Euskal Eskola Publikoaren Legea

*III. IDAZPURUA - EUSKARA EUSKAL ESKOLA PUBLIKOAN
18. atala.*

Euskara eta gaztelania nahitaez sartuko dira euskal eskola publikoan gara daitezen irakaskuntza-programetan, bi hizkuntzen ahozko zein idatzizko ulermena eta adierazmena benetakoa izan eta gutxienez ohizko harremanetarako eta erabilerako hizkuntza gisa erabili ahal izan daitezen.

- Zonaldeen ezaugarriak (euskaldun / erdaldun) kontuan hartu beharko dira lekuan lekuko planifikazioa egiteko.
- Bai ikasle etorkinak bai behar bereziak dituztenak diru publikoz sostengatutako ikastetxe guztien artean (publikoak eta itunpekoak) banatu beharko dira.
- Diseinatzen den ereduak Erkidegoko ikastetxe guztietan ezarri beharko da.
- Plan berriak beharren arabera aurrekontua izan beharko du.

3.2. XIX. Topaketetan jorratutako atalei dagokienez

Ondoko proposamenak hiru arlo nagusitan aztertutako egoeren ondorio dira eta proposamen orokorren menpean aurkitzen dira, hau da, azpiegitura egokia izan ezean alperrikoak izango direla.

3.2.1- Antolakuntza

- Matrikulazio prozesua berritu; SAREANen XVII. Topaketetan onartutako txostenean agertzen da proposamena. (Eranskin 1)
- Gurasoei ahalik eta informazio zabalena eta jarraipenarekin emateko Administrazio eta ikastetxearen konpromisoa.
- Ikastetxeetan talde txikiagoak egiteko erreztasunak eman:
 - Leku gehiago prestatu.
 - Giza baliabideak jarri.

3.2.2- Pedagogi arloa

- Erreferenteak behar dira, hots, ziklo bakoitzeko helburu eta edukiak argi markatu, neurtzeko frogak ezagutarazi eta ebaluaziorako irizpideak zehaztu.
- Aniztasunean lan egiteko estrategiak sortu eta ezagutarazi.
- **Ikastetxeen Autonomia Pedagogikoa** zabaldu, ikasle eta iguruaren errealitateari egokitutako Proiektua garatzeko gai bakoitzari dedikatzen zaion denbora erabakitzeke ahalmena edukiz.
- Ikastetxeetan Hizkuntzen trataera bateratua zehazten duen proiektua garatzeko argibideak eta aholkularitza ezinbestekoak dira.
- Etorkinen eskolatze prozesuaren inguruan hausnarketa sakona egiteko beharra ikusten da. Horren ondorioz kasuen kasuko baliabideak jarri arlo desberdinetan:
 - Pertsonalgoan
 - Irakasleen formakuntzan
 - Material egokiak sortzeko
 Honekin batera gurasoekiko harremana lortzeko edo /eta indartzeko Udala -Eskola arteko planak egokitzea ere proposatzen da.
- Ikastetxeetan metodologia unifikatua izatea beharrezkoa ikusten da, hortaz, akordioak lortzeko lan egitea komenigarria ikusten da.
- Euskararen erabilpena indartzeko planak bultzatu behar dira:
 - Ahozko hizkuntza lantzeko errefortzuak egiteko giza baliabideak jarri.

➤Ekintza osagarrietan euskara indartuz: jantokian, liburutegian...

- Ikasleek hizkuntza barneratu eta euskaraz erreztasunez komunikatzeko ezinbestekoak diren murgiltze programak zaindu. Lehen urteetan garrantzi handia dute eta neurri handi batetan horiekin lortzen den arrakastak erabilpena baldintzatuko du. Horretarako ikasle kopuru egokiko talde malguak egitea posibilitatzen duen plantila behar da.
- Ingeleraren sarrera goiztiarrari buruz kezka ugari adierazten da eta Topaketan partaideen % 60ak uste du Haur Hezkuntzan hasteak onurak baino kalte gehiago egiten diola euskalduntze prozesuari, hirugarren hizkuntzarekin Lehen Hezkuntzako 1. mailan hastea egokiagoa ikusiz. Honekin batera Hezkuntza Sailak bultzatzen dituen proiektuen ebaluazioa eskatzen da.

3.2.3 - Kontuan hartzeko beste faktoreak

Ikasleen hezkuntzan eta bereziki euskalduntze prozesuan eskolarekin erlazionatuta baina bere esparrutik kanpo gelditzen diren garrantzi handiko bi faktore agertzen dira: familia eta ingurua. Euskararen erabilpena zabaltzea lortuko badugu ez bata ez bestea ezin dugu ahaztu. Beraz, arlo honetan ondoko proposamenak egin dira:

- Gurasoekiko harremana bultzatu:
 - Era desberdinetara eskura daitekeen informazio zabala eman.
 - Familiak ikastetxeetara hurbil daitezen proiektuak bultzatuz.
 - Etxeko jarreraren garrantzia familiei jakinaraziz.
- Hezkuntza Saila, Ikastetxea, Udala eta Foru Aldundiaren elkarlana beharrezkoa ikusten da euskararen erabilpena indartzeko ahaleginetan, denok Euskararen Normalkuntza Planetan murgilduta baikaude.

ONDORIO GISA

SAREAN Elkarteak antolatutako XIX. Topaketetan "Hizkuntz ereduak" izenburupean eta ikastetxeetako errealitatea oinarri bezala hartuz egindako hausnarketaren ondoren, egindako proposamenak kontuan hartu eta gero, laburpen gisa, iritzirik nabarmenenak azaltzen ditugu.

Hogei urte baino gehiago pasatu ondoren eredu linguistikoak zaharkituak gelditu dira, lekuan lekuko izan duten garapenak lege esparrutik aldendu ditu eta gaur egun Hezkuntzan dauden beharrei erantzuteko gaitasunik ez daukate. Horregatik behar-beharrezkoa ikusten da ikerketa serioaren ondoko berrantolaketa bat.

Ikastetxeetako errealitatea ikusita eta egin diren ebaluazio informeei (B2 - PISA) adierazten duten datuetan oinarrituta egokia dirudi eredu bakarra ezartzea. Eredu bakar hori ez litzateke izango gaur egun ezagutzen ditugun arteko bat, noski, baizik eta ikastetxeetako aniztasunaren beharrei erantzuteko gai den eredu euskalduna.

Eskatzen den birmoldaketa linguistiko honek ikastetxeetako antolakuntzan eta irakasleen lanetan ahalegina eskatzen aparta, Administrazioaren inplikazioa suposatzen du, ezinbestekoak diren baliabideak jarritz.

Euskararen ezagupenean pauso garrantzitsuak eman badira ere aurrean daukagun erronka "erabilpena" da eta lan horretan eskolak ezer gutxi egin dezake, familia eta inguruak kolaboratzen ez badute; Horregatik euskararen erabilpena areagotzeko planetan eskola eta H. Sailarekin batera Udala eta Aldundiaren parte hartzea eskatzen da.

Amaitzeko ezin ahaztu Eskola Publikoak euskalduntze prozesua hasi zenetik egin duen ahalegina, lortu dituen emaitzak eta gurasoen ezker ona matrikularen gorakadarekin; Ildo horretatik jarraitzeko SAREANen Topaketak osatzen duten forotik Hezkuntza Sailaren arduradunei erronka horri heltzeko ausardia edukitzea eskatzen diegu eta eredu linguistikoaren berriztatze prozesua irizpide pedagogikoetan oinarritzea. Norabide horretan gure laguntzaren falta ez dutela izango ziurtatzen diegu.

ERANSKINAK

Eranskin 1 - Matrikulari buruzko txostena. (XVII. Topaketetan onartuta)

IKASLEEN ONARPENA IKASTETXEETAN.- AURREMATRIKULAZIOA:

Aski ezaguna da gure artean aurre-matrikula garaiak ekartzen dizkigun kezkak eta buruhaustek: gurasoen bisitak, baremazioak, soberakinak, etorkizunerako zalantzak, e.a. Kasu askotan, esperientzia frustantea suertatzen da eta gatazkak nonahi agertzen dira.

Aurre-matrikula, bai ikastetxe publikoetan eta bai itunpekoetan, Zentro berberatik kudeatzen dira eta arazo ugari sortzen dira honen inguruan.

Mapa zaharkitu batean oinarriturik, kasu gehienetan, bi sareen arteko urteroko "konpetentzia" azaleratzen da eta zenbait kontzeptu ilun geratzen dira.

Bistan dago, azken urte hauetan egiten ari diren "marketina" kanpainak ia ikastetxe gehienetan eta hauek, konpetentzian oinarritzen direla esan daiteke. Ondo dago, ikastetxe bakoitzeko Hezkuntza Proiektuaz informatzea, baina benetako arrazoia bestea da, konpetentziarena hain zuzen.

Mapa dela eta, denak ez gara hasiera puntu berberatik abiatzen eta sare publikotik ezin dugu itunpekoen "eskaintza integralarekin" lehiatu. Errealitatean, gure Euskal Autonomi Erkidegoan, subsidiario geratu den sarea, sare publikoa izaten da gehienetan.

Bada garaia, gai honi heltzeko eta aurre-matrikula prozedurak ezartzen dituen mekanismoei begirada bat emateko.

Administrazioak bermatu beharko du prozedura gardena gai honen inguruan eta ziurtatu beharko du eskaintza publikoa elikatzen.

Idatzi honetatik proposamen zehatzak egingo dira aurre-matrikula prozedurak hobetzeko eta noski, gure ustez hartu behar dituen neurriak. Egoera aldatu da eta aldagai berriak sortu dira, 0-3 eta etorkinak adibidez.

Honako puntu hauek aztertuko ditu.

1. BAREMAZIOA. Arau berrien beharrak gaurko egoerari egokituak.
2. AURRE-MATRIKULA EGITEKO PROZEDURAK.
3. ADMINISTRAZIOAREN INPLIKAZIOA SARE PUBLIKOAREKIN.

MATRIKULA:INDARREAN DAGOEN ARAUTEGIA:

Lurralde bakoitzean Eskolatze Batzordea osatzen da hezkuntza sare guztiekin eta Administrazioaren ordezkariekin. Gure ustez, gehienetan protokoloa besterik ez da lantzen Batzorde horretan eta ez da geroko kontrola ematen (zer gertatzen da soberakinekin, matrikula kuotak edo kooperatibista kuotak, etorkinak,.....)

Arautegia:

- Otsailaren 4ko 14/1997 dekretua.
- Urtarrilaren 23ko 9/2001 Dekretua, eskaerak eskaintza baina handiago direnean erabili behar den baremoa ezartzen duena. 14/97 dekretua aldatuz.
- Prozedura eta egutegia ezartzen dituen Hezkuntza, Unibertsitate eta Ikerketa Sailburuaren Agindua 2004ko urtarrilaren 23koa.

Zehaztapen batzuk:

Uztailaren 3ko 8/1985 Lege Organikoak, Heziketa jasotzeko Eskubidea arautzen duenak, ikastetxe publikoetan eta itunpeko ikastetxe pribatuetan ikasleak onartzeko zein printzipio orokor erabili finkatu zuen, eta hain zuzen ere 20. atalean, irizpide nagusiak zehaztu zituen:

- Bizilekuaren hurbiltasuna.
- Familiak urtean duen errenta
- Ikastetxean beste anai-arrebaren bat matrikulatuta egotea.

Otsailaren 4ko 14/1997 Dekretuan Euskal Autonomi Elkarteko ikastetxe publikoetan eta itunpeko ikastetxe pribatuetan ikasleak onartzeko prozesuak arautzen ditu. Dekretu honek hauxe dio:

- *(3. atala) Ikasleak onartzerakoan ezin izango da, inoiz ere, bereizkeria eragingo duen irizpiderik erabili, ideologia, erlijioa, moralak, gizarteak, arraza edo jaiotza dela eta. Aurreko atalean aipatutako ikastetxeetan, ezin izango da ikastetxean sartzeko irizpidetzat sarrera-proba edo sarrera-azterketaren batean lortutako emaitza erabili.*
- *(6. atala.-) 1.- Dekretu honetan ikasleak onartzeko arautzen den prozesua diru publikoaz diharduten ikastetxeetan lehenengo aldiz sartzen diren ikasleekin erabiliko da, beti ere ikasketa hauek burutzeko: haur-hezkuntza, lehen hezkuntza, derrigorrezko bigarren hezkuntza, lanbide heziketako erdiko mailako heziketa zikloak eta batxilergoa.*
- *2.- Hezkuntza-maila beraren barruan ikasturtez edo zikloz aldatzeak ez du eragingo onartzeko prozesuan sartzeari, aldaketa horrek ikastetxez aldatzea ez badakar behintzat.*
- *3.- Dena delako ikaslea diru publikoaz diharduen ikastetxe batean sartzen denetik aurrera, ikastetxe horretan eskaintzen diren derrigorrezko*

irakaskuntzako ikasturte guztiak amaitu arte, bertan jarraitu dhal izatea bermatuta izango du ikasle horrek.

- *11. atala.- Ordezkaritza-organo gorena izango da ikastetxe publikoetan ikasleak onartu edo ez erabakiko duena. Itunpeko ikastetxeetan, titularrak izango dira erabaki hori hartu eta ikasleak onartzeari buruzko araudi orokorra zorrotz betetzearen erantzuleak. Eskola Kontseiluak, berriz, araudia betetzen dela bermatu beharko du.*

A) BAREMAZIOA PROZESUA

1.- BIZILEKUA IKASTETXETIK GERTU EGOTEA:

- Eremuko eskolatze-batzordea: *Eremu jakin batzuetan gertatzen ari diren arazoei(zonifikazioa, plazan esleipena, ereduaren arazoa,,e.a.) aurre egiteko batzorde honi behar bezalako garrantzia eman behar zaio. Lehenik eta behin, ez dadila izan orain arte izan dena: itxurazko batzordea, non bertaratzen ziren partaideek ez zuten teoriak errepresentatzen duten sektorearen proposamenik eramaten.*

PROPOSAMENA: Batzordeko zuzendarien ordezkioak bilerara joan aurretik gainerako zuzendarien kezka, proposamenak, e.a. jasoko ditu eta batzordera eramango ditu.

2.- FAMILIEN URTEKO ERRENTA:

- Familiaren urteko errenta: *Euskal Eskola Publikoaren legeak Derrigorrezko Hezkuntza bezala izendatzen duen heinean bermatzen ditu, beharren arabera, horrek dakarren zerbitzu guztiak(jantokia, garraio, liburuak,...)Beraz Administrazioak ziurtatzen dio ikasleari plaza Derrigorrezko hezkuntza etapetan eta honek ez du suposatzen familiari bestelako karga ekonomikorik. Baremazioa egiten den ikastetxeetan ikusten da homogenizazio joera ematen dela, batipat, ikaslearen egoera sozio-ekonomikoari dagokionez. Maila ekonomiko altua edukitzen duten horiek soberakin bezala geratzen dira eta gehienak, eskola pribatuan kokatzen dira gero.*

PROPOSAMENA: Familiaren urteko errenta baremotik kentzea.

3.- IKASTETXEAN MATRIKULATUTAKO BESTE ANAI-ARREBAREN BAT IZATEA:

- *Puntuazioa eman, ikastetxeak duen ibilbidearen zentro batean (DBH) anai arreba baldin baditu.*

4.- BESTE IRIZPIDE BATZUK:

- Plazen esleipena: *Gerta daiteke ikastetxeren batean irakaskuntzaren baterako eskaria ikastetxeren eskaintza baino handiagoa izatea. Hala gertatuz gero, ikasleak bigarren eta hirugarren lekuan aukeratu dituen ikastetxeetara bidali beharko dute ikastetxe horiek eskaeraren kopia eta ikasleak aurkeztutako dokumentazio osoaren kopia. Beste ikastetxe batzuetatik eskaera horiek jasotzen dituzten ikastetxeek ikastetxean bertan jasotako eskaerak bezalaxe hartuko dituzte eskaera horiek, baldintza beretan barematuko dituzte eta onartutakoen behin-behineko zerrendan barne hartu beharko dituzte.*

PROPOSAMENA: Ikastetxe bat lehen aukera bezala ipini duten ikasleek lehentasuna izan beharko lukete ikastetxe horretako plazak esleitzerakoan. Eta bete gabeko plazak bigarren aukera bezala ipini duten ikasleei eskainiko litzaieke (hori Eremuko Eskolatze-Batzordearen zeregina litzateke), beharrezkoa izanez gero haien artean baremazioa eginez.

- Beste irizpide batzuk: *Derrigorrezko Hezkuntza diskriminatzaile izan ez dadin.*

PROPOSAMENA: Atal honetako B eta C irizpidea (Bazkide kooperatibista izatea eta OOGk ematen duen puntua) kentzea.

B) AURRE-MATRIKULA EGITEKO PROZEDURAK:

Jarrarian agertuko diren proposamenak bi ardatzetan oinarritu nahi ditugu :

- 1- Ikastetxeak bere Hezkuntza Proiektua familiei egoki adierazteko eta instalakuntzak bisitatzeko aukerak ziurtatzea.
- 2- Administrazioak gaiarekin hartu behar duen kontrola eta ardurua eta gure ustez ematen diren arazoak ekiditeko prozedura berri bat asmatzea.

Honekin lotuta, hemendik proposatuko den mekanismoak, prozedura nahasira eramango gaitu, lehen aipatutako helburuak bate ahal izateko.

Administrazioan, badugu antzeko adibidea, diru laguntzak edo "bekak" delakoak hain zuzen. Ikastetxeak prozedura guztiaren lehenengo atala betetzen du (iragarri, dokumentazioa bildu , familiak aholkatu...) eta administrazioak berriz, bigarren atala erabakitzen du (diru laguntzen esleipenak, ordainketak...)

Prozedura:

1. Ikastetxeetan banatu eta jasoko dira aurre-matrikulatarako inprimakiak, horretarako markaturik dauden epeetan.

Garrantzitsua :

- Gurasoei 3 (hiru) aukerak jartzeko aholkatuko zaie, haiek nahi duten lehentasunaren arabera.
 - Zenbait ikastetxetan (eredu desberdinak dituztelako), gurasoek hala nahi izanez gero, eredu bakoitzak beteko du aukera bat, eta beste ereduak bigarren bat.
 - Inprimakia, aukeratu den lehenengo ikastetxean bakarrik jasoko da. Bi tokitan aurkeztuz gero, baremaziorako duen puntuaketa galduko du.
2. Epea bukatu bezain laster, ikastetxeek zerrendatu dituzten eskaerak, familiak erantsi dituzte dokumentazioekin batera, Lurralde bakoitzeko duen Ordezkaritzara helaraziko ditu prozeduraren bigarren faseari hasiera emateko.

Honetan, Ordezkaritza bakoitzak sortuko du MATRIKULAZIO BULEGOA eta egon diren eskaerak kontuan harturik plazen ESLEIPENAK burutuko ditu, erreklamazioetarako legalak diren epeak gordez.

Behin betiko esleipenak izan eta gero, zentro bakoitzari matrikulatuen zerrenda pasatuko dio, prozedurari amaiera emanez.

Eskolatze plazen eskaintza.

Ezaguna da, batzutan administrazioak ikasleak matrikulatzeko dituen zenbait behar eta horietako bat, azken garaian ETORKINEKIN lotuta dagoena izaten da, asko eta asko epetik kanpo matrikulatzen baitira. Horregatik egokia iruditu zaigu, zentro bakoitzeko plazen eskaintzarekin batera, fenomeno honi egoki erantzun ahal izateko , honako proposamena luzatzea gai honen inguruan :

Sare publikoan 22 plaza eskaini (1 gorde lehen aipatu den fenomenorako)

Itunpeko sarean 23 plaza eskaini (2 gorde . Orain arte dagoen desoreka konpontzeko)

C) ADMINISTRAZIOAREN INPLIKAZIOA SARE PUBLIKOAREKIN.

Sarritan irakurtzen eta entzuten dugu Administrazio ordezkoen lumatik eta ahotik Sare Publiko eta Sare Pribatuen arteko gaur egun ematen den oreka. Esan ere, esaten dute hori dela asken finean haien politikaren xedea.

Aipatzen duten oreka ez dela egia ziurtatzeko Administrazio berak ematen dituen datuak ikustea besterik ez dago. Baina gure kezka hitzaren esanahian kokatu nahi dugu. Administrazio Publikoak kontzertatuko ditu berak dituen errekurtsotik kanpo geratzen diren plazak. Horregatik, ahaleginak egingo ditu azpiegitura eta pertsonal baliabide propioekin urtero ematen den eskariari erantzuteko.

Beraz, aipatzen duten oreka delako hori ez litzateke egon behar, baizik eta publikoa den sistema bultzatuz, ahalik eta plaza gehien errekurtsotik propioekin bete. Itunpeko Ikastetxeek eskainiko zaie Sistema Publikoak betetzen ez dituen plazak.

Gure ustez, zalantzan jarri behar da "oreka" politika hori eta Hezkuntza Sistema Publikoa inolako zalantza eta lotsarik gabe bultzatu behar du Administrazioak. Honek eskatzen du esfortzu handi bat egitea plazak sortzeko, behar bezala pertsonal eta materialez hornitzeko, eskola publikoaren alde diskurtso positibo bat egitea, eta gero, ezinezko dena Ikastetxe Pribatuekin itundu.

Azken urte hauetan ikusten ari gara Ikastetxe publikoen arteko ematen den lehia ikasleak bereganatzeko. Bi gauza azpimarratu genitzake: batetik Ikastetxeek gurasoekin komunikatzeko duten beharra Zentroaren eta Hezkuntza Proiektuaren ezaugarriak jakinarazteko eta bestetik Ikastetxe berak ume horien daturik ez daukanez zonaldeko etxe guztietara zuzentzen dituen triptikoak eta horrek suposatzen duen gastu eskerga bere gain hartuz.

PROPOSAMENAK:

1. Ezer baztertu gabe, aurre-matrikula kanpainari begira proposatzen dugu Osakidetzak txerto edota hortzak zaintzeko kanpainak egiteko jarraitzen duen eskema martxan ipintzea. Hau da, matrikula epea hasi aurretik, Hezkuntza Departamenduak eskutitza bana bidaliko die 3(edo 2) urteko ume horiei eskutitza bana non adieraziko zaien:
 - Beharrezkoa den dokumentazioa.
 - Datak.
 - Eskaintza publikoa.
 - Ibilbideak.
 - Baremoak.

- Soberakinak egon ezker, birkokatzeko prozedura.
 - E.a.
2. Eskola Publikoaren aldeko kanpaina orokorra hedabideetan garaiz egitea.

Eranskin 2 - SAREANKidea den Iñaki Etxeberriak egindako lana:

ORIGEN, EVOLUCION Y RESULTADOS DE LOS MODELOS LINGÜÍSTICOS EN LAS REDES EDUCATIVAS DE LA C.A.P.V.

Índice

1. Introducción
2. Origen e implantación de los modelos lingüísticos en la CAPV
 - 2.1. Situación política de la época y secuencia legislativa
 - 2.2. Criterios utilizados para el reparto del alumnado por modelos
3. Evolución de la matriculación en los tres modelos lingüísticos en 2º ciclo de Ed. Infantil.
 - 3.1. Comparativa entre Ed. Infantil y Primaria. Distribución porcentual del alumnado en el curso 2004-05 por modelos y redes
 - 3.2. Evolución de la matriculación en los diferentes modelos en el conjunto de la CAPV por redes educativas
 - 3.3. Evolución de la matriculación en los diferentes modelos por territorios y por redes educativas
 - 3.4. Grado de euskaldunización del sistema educativo, según los 56 distritos escolares de la CAV. Mapas por redes.
4. Datos sobre evaluaciones realizadas hasta 1990
 - 4.1. Descripción de las pruebas
 - 4.2. Resultados
5. Resultados de la prueba "nivel B2 de euskara".
 - 5.1. Descripción de la prueba
 - 5.2. Resultados
6. Datos sobre capacitación lingüística del profesorado
7. Análisis de los datos obtenidos
8. Conclusión
9. Anexos
10. Bibliografía

1. INTRODUCCIÓN

A raíz de la publicación de un trabajo de evaluación del Instituto Vasco de Evaluación e Investigación Educativa (IVEI - ISEI) sobre el nivel de euskara del alumnado de último curso de la educación obligatoria, 4º de ESO, se oyen más voces que abogan por una revisión del sistema de modelos lingüísticos que ha venido siendo aplicado en Euskadi desde la publicación del decreto 138/1983, de 11 de julio, del Departamento de Educación y Cultura del Gobierno Vasco, por el que se regula el uso de las lenguas oficiales en la enseñanza no universitaria en el País Vasco.

Ante la cuestión de la revisión del actual sistema de modelos lingüísticos, el estudio de la evolución de la matriculación del alumnado en los diferentes modelos, con un acercamiento a las unidades territoriales según las redes educativas, tal vez nos pueda aportar algo de luz sobre hacia dónde caminan los mismos.

Para empezar, se proporcionan unos cuantos datos de la composición de los parlamentos vasco y español y de los respectivos gobiernos, con la intención de dar una idea de la situación política de la época en la que se suceden los pasos legislativos necesarios para el establecimiento de la enseñanza bilingüe en Euskadi, que van de 1978 hasta 1983. A la vez, desarrollaremos la secuencia de aprobación de la legislación estatal y autonómica, que concluye en el establecimiento del sistema de modelos lingüísticos.

La parte central de este trabajo irá ocupada por el estudio de la evolución de la matrícula en Euskadi.

Para esta recogida de datos y teniendo en cuenta que los modelos lingüísticos tienen su punto de partida legal en el curso 1983-84, se comenzará en el curso 1984-85 y de cinco en cinco cursos llegaremos hasta 2004-05. Se registrarán, por lo tanto, 5 cursos escolares (1984-85, 89-90, 94-95, 99- 2000 y 2004-05) y en cada uno de ellos se recogerá el montante de la matrícula en 2º ciclo de Ed. Infantil.

Para contabilizar los datos de modelo A, se sumarán a éstos los de modelo X, correspondientes a tres centros que no imparten euskara.

En los cuadros que recogen los datos, se incluyen también los resultados porcentuales de lo que asume cada red y cada territorio en cada modelo.

A la hora de establecer las redes educativas parece de mayor interés desglosar la red privada en dos subredes con el fin de establecer con más claridad la evolución del sistema de modelos, así que se recogerán datos separados de las ikastolas privadas por un lado y del resto de la enseñanza privada por el otro. Por ello, a la hora de interpretar los datos habrá que tener en cuenta la publicación, en el curso 1992-93, de aproximadamente la mitad de las ikastolas, lo que aportó a la red pública alrededor de un tercio de ese alumnado, quedando los dos tercios restantes en la red privada.

Seguidamente, daremos unos datos sobre diferentes evaluaciones que en este periodo se han realizado sobre el nivel de euskara alcanzado por los alumnos

en función de los modelos lingüísticos y otros datos sobre el nivel de euskaldunización del profesorado de la red pública ya que no se han podido encontrar datos sobre la situación del profesorado de los centros privados en relación a los diferentes niveles de capacitación lingüística posteriores a 2002-03.

Para terminar, y dado que uno de los objetivos de los estudios históricos es una mejor comprensión del presente, se hará una primera lectura de los datos recogidos, que ayude a vislumbrar el desarrollo futuro de la matriculación en caso de seguir el sistema de modelos en las mismas condiciones que en la actualidad.

2. ORIGEN E IMPLANTACIÓN DE LOS MODELOS LINGÜÍSTICOS EN LA CAPV

2.1. Situación política de la época y secuencia legislativa

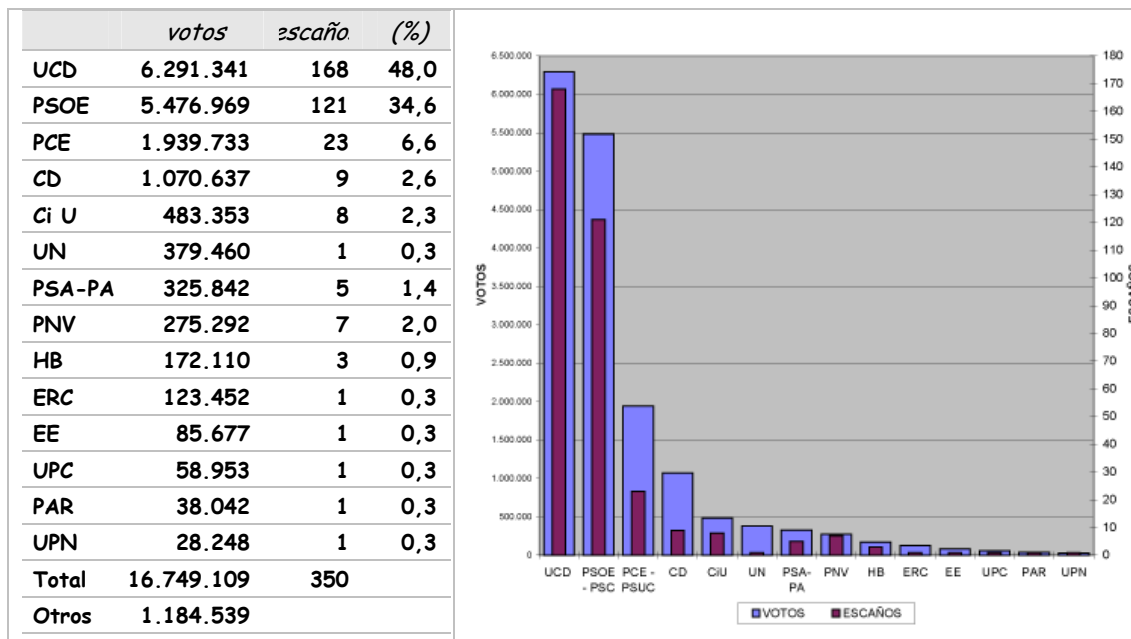
El periodo objeto de análisis comprende el espacio de 5 años que van desde 1978 hasta 1983.

La primera cuestión de importancia para entender estos años es la todavía reciente muerte de Francisco Franco en 1975, lo que da paso al restablecimiento del sistema democrático perdido con la rebelión militar de 1936. Es lo que se ha dado en llamar *La Transición*. Una de sus consecuencias es la aprobación de la Constitución española en 1978, y es precisamente ésta la que reconoce la oficialidad de las lenguas de las comunidades autónomas. Así, en su artículo tercero se puede leer:

2. *"Las demás lenguas españolas serán también oficiales en las respectivas Comunidades Autónomas de acuerdo con sus estatutos."*

Si bien anteriormente ya se permitía que las regiones con lengua propia pudieran incorporar la misma a las escuelas –y prueba de ello es la actividad de las ikastolas que ya venían impartiendo enseñanza en euskara desde la década de los 60–, la Constitución viene a dar el espaldarazo definitivo a tan vieja reivindicación.

El 1 de marzo de 1979 se producen en el Estado español las primeras elecciones democráticas después de la dictadura, que dan como resultado la siguiente distribución de votos y escaños en el Parlamento:



Esta tabla nos da una idea de la escasa presencia de los partidos nacionalistas de comunidades con lengua propia en el Parlamento español, lo que no fue un obstáculo para la aprobación de diferentes estatutos de autonomía. La distribución de los escaños vascos en esas elecciones fue la siguiente:

	Araba	Bizkaia	Gipuzkoa
PNV	1	4	2
PSOE	1	2	2
UCD	2	2	1
HB	-	2	1
EE	-	-	1
Total	4	10	7

El mismo año es aprobado por ese Parlamento el Estatuto de Autonomía de Euskadi, cuyo proyecto había sido ratificado en marzo en Bilbao por la Asamblea de Parlamentarios Vascos. En los puntos 1 y 2 del artículo 6º de esta ley básica de la CAV se puede leer lo siguiente:

1. "La lengua propia del pueblo vasco es el euskara que tendrá, como el castellano, carácter de lengua oficial en Euskadi y todos sus habitantes tienen el derecho a conocer y usar ambas lenguas"
2. "Las instituciones del País Vasco garantizarán el uso oficial del euskara y del castellano adoptando las medidas y arbitrando los medios necesarios para el conocimiento de ambas lenguas".

El día 9 de marzo 1980 se producen las primeras elecciones al Parlamento Vasco con los siguientes resultados:

	Araba	Bizkaia	Gipuzkoa	Total
PNV	7	9	9	25
PSOE	3	3	3	9
UCD	4	1	1	6
HB	3	4	4	11
EE	2	3	1	6
PCE	-	-	1	1
AP	1	-	1	2
Total	20	20	20	60*

* En estas primeras elecciones el parlamento vasco tendrá 60 escaños pasando a 75 a partir de las siguientes elecciones autonómicas

Posteriormente, los Reales Decretos 2.808/1980, de 26 de Septiembre y 3.195/1980, de 30 de Diciembre, efectúan el traspaso de funciones y servicios del Estado a la Comunidad Autónoma del País Vasco en materia de enseñanza no universitaria.

Ya en el ámbito de la Comunidad Autónoma del País Vasco, una vez transferidas las competencias, el 24 de noviembre de 1982 se publica la Ley Básica de Normalización del Uso del Euskara en cuyo preámbulo se establece:

"El capítulo segundo regula el uso del euskara en la enseñanza. Se reconoce el derecho de todo alumno a recibir la enseñanza en euskara, regulándose la obligatoriedad de la enseñanza de la lengua oficial no elegida. Se atribuye al Gobierno la regulación de modelos lingüísticos a impartir, la adopción de medidas encaminadas a la adquisición de un conocimiento suficiente de ambas lenguas oficiales y la adecuación de los planes de estudio."

Finalmente, el 19 de julio de 1983 se publicó en el BOPV el decreto 138/1983, de 11 de Julio, del Departamento de Educación y Cultura, por el que se regula el uso de las lenguas oficiales en la enseñanza no universitaria en el País Vasco. En el artículo tercero de este decreto se establece lo siguiente:

"El uso de las lenguas oficiales en la enseñanza no universitaria se hará tomando como referencia los modelos de enseñanza bilingüe A, B y D descritos en los anexos I y II del presente Decreto."

Así, en el anexo I se expone lo que en cada uno de los modelos se debe impartir en euskara o castellano en las enseñanzas en Ed. Infantil y Educación General Básica, mientras que el anexo II se refiere a BUP, COU y Formación Profesional. En el siguiente cuadro¹ se reproducen las características de cada modelo:

Modelo	Significado en cuanto a la utilización de las lenguas.
A	Toda la enseñanza se realiza en castellano. El euskara es una asignatura más.
B	Las dos lenguas son utilizadas como vehículo de aprendizaje, aproximadamente en un 50 %
D	Toda la enseñanza se realiza en euskara. El castellano es una asignatura más.
X*	Toda la enseñanza en castellano, sin euskara. En Navarra se denomina Modelo G.

*Este modelo no se contempla en el decreto 138/1983, pero se mantiene en algunos centros privados de Bizkaia.

¹ Etxeberría, F. (2004): *Logros y retos de la educación plurilingüe en el País Vasco*. X Congreso Linguapax

2.2. Criterios utilizados para el reparto del alumnado por modelos.

Una vez transferidas las competencias en enseñanza no universitaria a la Comunidad Autónoma del País Vasco, asumir la tarea de la recuperación del euskara es una tarea difícil por varios motivos. Entre otros:

- Nos encontramos con una lengua minorizada de muy diferente implantación en los distintos territorios históricos.
- El euskara convive con el castellano, cuyo uso es mayoritario en la Comunidad Autónoma, cuenta con una gran expansión y tiene sus potencialidades desarrolladas dentro y fuera de la propia comunidad.
- Exceptuando las ikastolas, el nivel de euskaldunización del profesorado es muy escaso. En 1980 sólo un 5% del profesorado de la red pública está en condiciones de impartir la enseñanza en euskara.
- Falta de materiales apropiados para la enseñanza en euskara

Ante esta situación, teniendo en cuenta la opinión de expertos y las experiencias de enseñanza bilingüe para la recuperación de lenguas minorizadas en otros países (Cummins-Irlanda, Lambert-Canadá, Vila-Cataluña,...), además de la escasez de medios con los que se cuenta (faltan textos, materiales, profesorado,...), se decide implantar los modelos A, B y D, que van dirigidos a diferentes sectores de la población escolar según sus características lingüísticas y más concretamente en función de la relación que tiene cada alumno-a con el euskara:

Modelo	Alumnado al que se dirige
A	Alumnado en cuyo entorno familiar y social no se constata la presencia del euskara
B	Alumnado en cuyo entorno familiar y social se constata alguna presencia del euskara
D	Alumnado en cuyo entorno familiar y social la presencia del euskara es fuerte o significativa

A pesar de lo expuesto, entre el alumnado que tiene el euskara como L1, algunos pocos se matriculan en modelo A y bastantes más lo hacen en modelo B.

En el otro polo, hay alumnado que tiene el castellano como L1 y se matricula en modelo D; este segundo grupo irá en aumento, en relación con el progresivo aumento de matrícula en modelo D a lo largo del periodo analizado, ya que la demanda —el deseo de los padres y madres de matricular en un modelo determinado— ha desbordado los planteamientos iniciales, con lo que la presencia de alumnado que tiene como L1 el castellano ha aumentado considerablemente.

En los datos recogidos de octavo de EGB el curso 89-90 para el estudio "HINE. Evaluación de la lengua escrita en la escuela"¹ se dice:

"Si se agrupan los alumnos cuya lengua de uso familiar es siempre o casi siempre el castellano, se observa que en el modelo A un 96,2% de los sujetos se engloba en esta categoría, mientras que en el B lo hacen un 73,6% y en el D un 37,5%."

¹Sierra, J. y Olaziregi, I. (1992): HINE ; Servicio Central de Publicaciones del Gobierno Vasco. Gasteiz

En el apartado dedicado a la muestra de la prueba "Nivel B2 de euskara"¹, contestada por el alumnado que en 2004-05 estaba en 4º de ESO, se puede leer:

"Entre los alumnos del modelo D, aquellos que en casa hablan con sus padres en euskara son el 36,7% en el caso del modelo B sólo son el 4,3%."

De estos dos textos, además de confirmar lo dicho anteriormente, podemos deducir –con las debidas reservas pues los datos se refieren a las muestras correspondientes a ambos estudios, que pertenecen a distintos niveles de escolarización– que en el plazo de trece cursos la presencia de alumnado con el castellano como L1 en el modelo D pasa de un 37,5% a un 63,3%.

3. EVOLUCIÓN DE LA MATRICULACIÓN EN LOS TRES MODELOS LINGÜÍSTICOS EN SEGUNDO CICLO DE EDUCACIÓN INFANTIL

Como ya se ha dicho en la presentación, centraremos nuestro estudio en el segundo ciclo de Ed. Infantil. Esto nos dará la evolución de la matriculación en los diferentes modelos hasta la actualidad, y a la vez nos aportará una visión bastante certera de la situación que tendremos en los próximos años en Ed. Primaria.

A ese efecto, compararemos también los porcentajes de matriculación en el 2º ciclo de Ed. Infantil con los de Ed. Primaria un determinado curso (el 2004-05). También aportaremos los datos de matriculación por modelos, territorios y redes de 4º de ESO en el curso 2004-05, ya que la prueba "Euskararen B2 maila", donde se evalúa el nivel de euskara en los diferentes modelos al terminar la enseñanza obligatoria, se pasó a este alumnado.








3.1. Comparativa entre Ed. Infantil y Primaria. Distribución porcentual del alumnado en el curso 2004-05 por modelos y redes

Con el siguiente cuadro queremos dar una idea global de la tendencia evolutiva a lo largo del tiempo de cada uno de los modelos, tanto a nivel de Euskadi para el conjunto de los centros, como por territorios históricos y por redes educativas. Para ello damos los porcentajes de distribución de los modelos tanto en Ed. Primaria como en Infantil el curso 2004-05.

Esta perspectiva, que significa comparar los porcentajes de alumnado en uno y otro modelo entre Ed. Infantil y Ed. Primaria, es equivalente a registrar las diferencias en la opción de matrícula en un mismo nivel (pongamos el caso de Ed. Infantil) con un intervalo de 5 ó 6 años. Hemos representado en tonos verdes las situaciones en que un determinado modelo crece a lo largo de este período, y en tonalidades naranja-rojo aquellas otras donde el modelo va perdiendo implantación con el paso del tiempo.

¹Egaña A. y otros (2005): Nivel B2 de euskara; IVEI - ISEI. Bilbao. Página web del ISEI-IVEI: <http://www.isei-ivei.net/IT>

Curso 2004-05		Todos los centros		Centros públicos		Ikastolas privadas		Otros privados	
		Ed. Pri.	Ed. Inf.	Ed. Pri.	Ed. Inf.	Ed. Pri.	Ed. Inf.	Ed. Pri.	Ed. Inf.
Euskadi	A	14,2	8,5	8,2	4,5	0,0	0,0	28,6	18,4
	B	30,6	29,9	17,7	16,8	12,6	11,9	56,0	57,7
	D	55,2	61,6	74,1	78,7	87,4	88,1	15,4	23,9
Araba	A	24,4	14,3	18,4	11,0	0,0	0,0	40,2	23,2
	B	41,2	46,7	29,4	30,4	36,1	29,4	59,8	76,8
	D	34,4	39,0	52,1	58,6	63,9	70,6	0,0	0,0
Bizkaia	A	19,0	10,9	10,6	5,5	0,0	0,0	35,0	21,7
	B	29,3	31,1	16,3	15,4	0,0	0,0	53,9	62,3
	D	51,7	58,0	73,1	79,1	100,0	100,0	11,1	16,0
Gipuzkoa	A	2,8	2,6	0,2	0,1	0,0	0,0	9,4	9,3
	B	28,2	21,1	14,3	12,6	18,9	19,2	58,4	38,0
	D	69,0	76,3	85,5	87,4	81,1	80,8	32,2	52,7

 Crece más del 10%	 Crece entre 5%-10%	 Crece menos del 5%
 Disminuye menos del 5%	 Disminuye entre 5%-10%	 Disminuye más del 10%
 No varía o no está implantado		

Como observaciones más generales, destaca la bajada del modelo A, que ya sólo alcanza el 8% en esta etapa inicial de la escolarización, correlativamente al crecimiento del modelo D, a un ritmo del 1% anual.

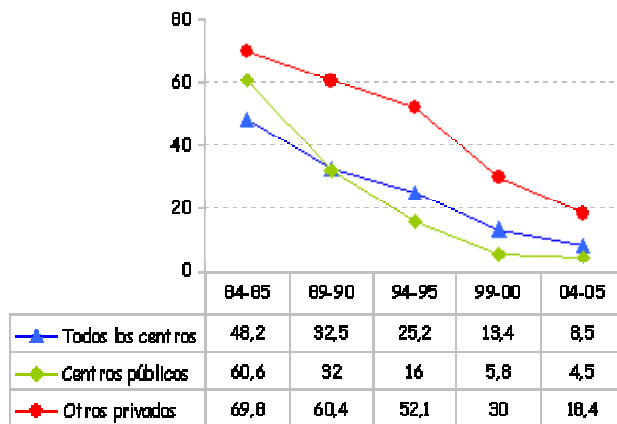
La segunda conclusión es que el ritmo de cambio es superior en los centros privados (sin incluir a las ikastolas) al que tiene lugar en los públicos quienes ya han avanzado un camino mucho más largo: basta comprobar el grado de implantación del modelo D, que alcanza el 79% en los centros públicos mientras que sólo llega al 24% en los privados.

Llama también la atención la existencia del modelo B en las ikastolas concertadas, cuando socialmente se las identifica con el modelo D. Esta participación alcanza el 12% en el conjunto de Euskadi, con una distribución desigual entre territorios.

Analizaremos con más profundidad la evolución de los modelos en los siguientes epígrafes.

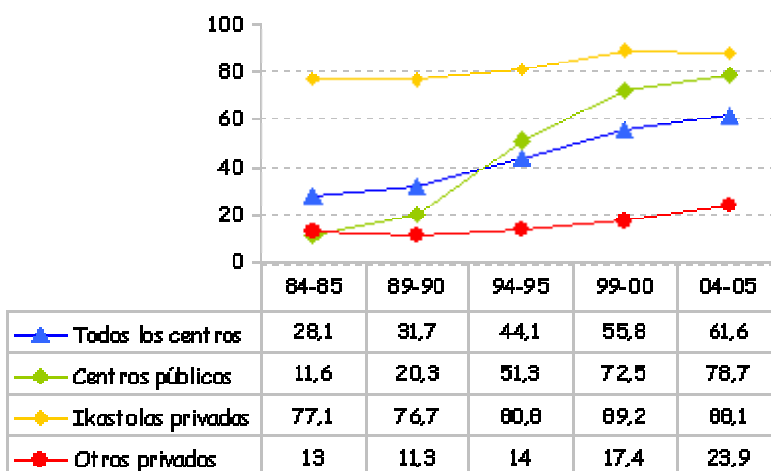
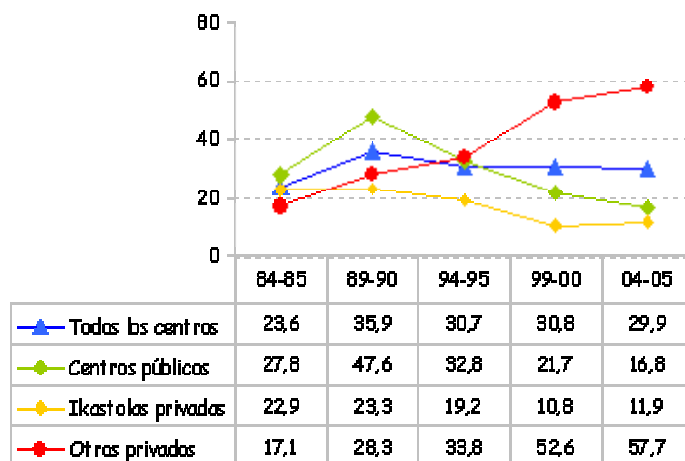
3.2. Evolución de la matriculación en los diferentes modelos en el conjunto de la CAPV según redes educativas.

En este segundo apartado, vamos a considerar cinco cursos escolares a lo largo de las dos últimas décadas, y vamos a observar la matriculación en Ed. Infantil, modelo por modelo, al nivel territorial de la Comunidad Autónoma.



Modelo A: La tónica de caída es clara, en todo tipo de centros. En los concertados, aún tiene un remanente cercano al 20%, mientras que en los públicos tiende a la desaparición efectiva, ya por debajo del 5%. No figuran las ikastolas privadas, puesto que no ofertan este modelo.

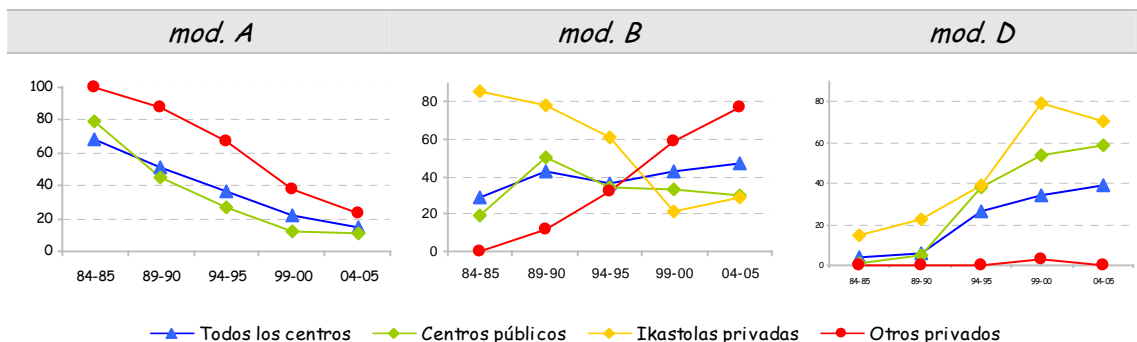
Modelo B: Se constata la gran apuesta que han hecho por este modelo los centros concertados (no ikastolas), si observamos que ya alcanza el 60% en los niveles de entrada. Por el contrario, en la red pública no deja de descender desde hace 15 años, a favor del modelo D. Como se indicaba arriba, las ikastolas privadas mantienen un remanente de este modelo superior al 10% del conjunto de su matrícula.



Modelo D: Los centros públicos se equiparan cada vez más a las ikastolas privadas en la dominancia casi absoluta de este modelo, mientras que en el resto de centros privados no llega al 25%. Esta es la gran diferencia entre las dos redes de nuestro sistema educativo.

3.3. Evolución de la matriculación en los diferentes modelos por territorios y redes educativas

ARABA

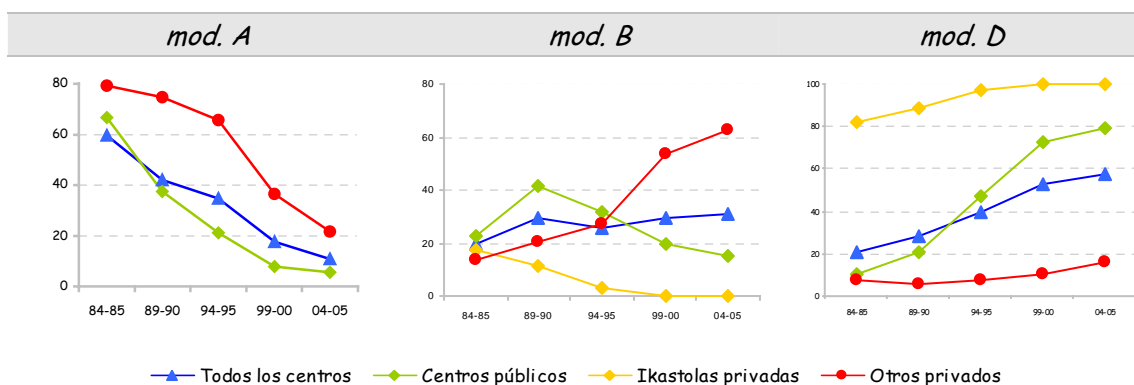


En Araba, el modelo A baja en todos los centros, si bien mantiene un porcentaje superior al que alcanza en los otros dos territorios (en los anexos se pueden obtener todos los datos reflejados en los gráficos).

El comportamiento del modelo B es, sin embargo, muy diferente según el tipo de centro considerado: para los centros privados concertados se ha convertido en el modelo de referencia en esta etapa inicial, casi único, con porcentajes que ya alcanzan el 80%. Por el contrario, en los públicos comenzó a descender en este territorio de manera continuada a comienzo de la década de los 90, y ahora abarca a una tercera parte del alumnado. También las ikastolas privadas tienen en Araba un comportamiento peculiar respecto al modelo B, pues si bien había bajado de forma importante y continuada, durante los últimos cinco años ha consolidado su presencia con un 25% de su matrícula.

En el modelo D se separan radicalmente los centros públicos y las ikastolas privadas, por un lado, con porcentajes entre el 60% y el 70%, mientras que en los demás centros privados la oferta es literalmente inexistente.

BIZKAIA

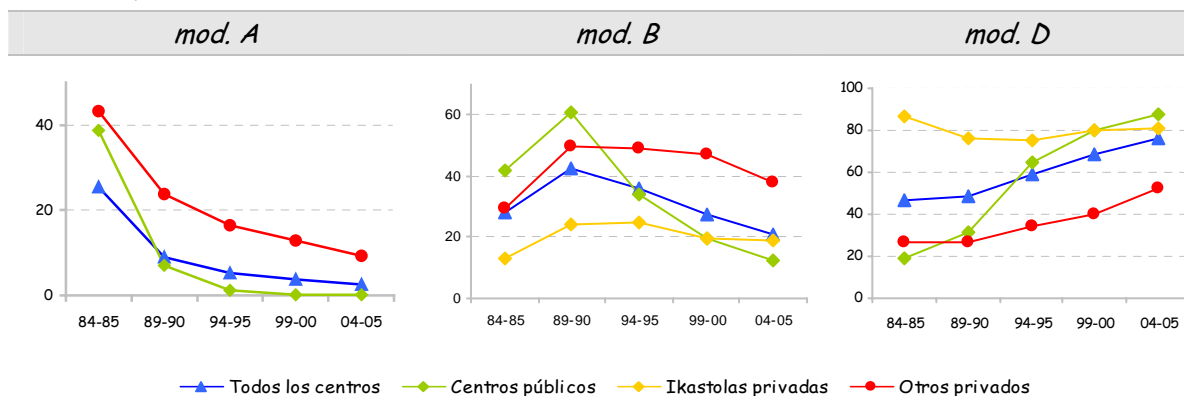


En Bizkaia, el modelo A está cerca de la desaparición en la red pública y mantiene una significativa presencia en la privada, con un 20% de su nuevo alumnado.

El modelo B se consolida como claramente dominante entre los centros privados (no ikastolas), con un 60%, mientras que en los públicos desciende rápidamente, y ya baja del 20%. Las ikastolas privadas no ofertan este modelo.

En el territorio de Bizkaia el modelo D es claramente dominante en los centros públicos, con tendencia a la universalización, y ha llegado ya al 80%. Es de destacar el rápido incremento que experimentó durante la década de los 90, pasando del 20% al 75%, con un ritmo de crecimiento anual superior al 5%. En las ikastolas concertadas de Bizkaia es el modelo universal.

GIPUZKOA



En Gipuzkoa, el modelo A hace tiempo que desapareció de los centros públicos, y en los privados lleva la misma vía, ya por debajo del 10%.

En los centros concertados, el modelo B no evoluciona como sucedía en los otros dos territorios: después de un periodo de estabilización en el 50%, ha bajado diez puntos en los últimos 5 años, lo que confirma el principio general en la evolución de los modelos: mientras haya un remanente suficiente de modelo A, el paso del modelo A al B es de más intensidad que el que va del B al D, que es lo que sucede en los centros privados de Araba y Bizkaia. Por el contrario, cuando el remanente de modelo A es escaso, el paso de B a D es de mayor intensidad que el que va de A a B: esto sucede en los centros públicos de los tres territorios y, como vemos, también en los privados de Gipuzkoa.

Llama la atención que el porcentaje de alumnado de modelo B de las ikastolas privadas sea superior al de los centros públicos, situación que se prolonga y agudiza en Ed. Primaria, donde las ikastolas privadas matriculan 500 alumnos más de modelo B que hace cinco años, con una implantación 7 puntos superior a la de la pública (19% frente al 12%)

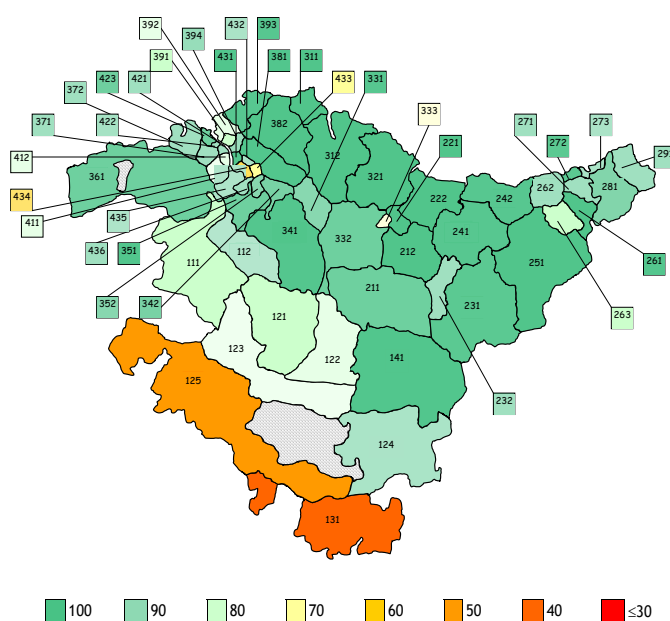
Complementariamente al comentario anterior, observando el gráfico, la mayor implantación del modelo D en Gipuzkoa se localiza en los centros públicos, con las ikastolas privadas en una cuota estable del 80%, que mantiene en Ed. Primaria. Los centros concertados (no ikastolas) aumentan su matrícula en modelo D a un ritmo creciente, del 3% anual en el último quinquenio.

3.4. Grado de euskaldunización del sistema educativo según los 56 distritos escolares de la CAV. Mapas por redes.

Finalmente, para obtener una tercera perspectiva de la distribución territorial de los modelos en cada uno de los tipos de centros (fundamentalmente dos: los públicos y los privados no ikastolas) recurriremos a las unidades territoriales de planificación más cercanas, es decir, los 56 distritos escolares de la CAV.

Para establecer una escala graduada con la cual comparar de forma conjunta la implantación de los tres modelos, recurrimos al índice de euskaldunización utilizado en el Informe más reciente del Consejo Escolar de Euskadi. A partir de los porcentajes de implantación de cada modelo en un determinado distrito, este indicador pondera conjuntamente los tres modelos, en una escala de 0 a 100. El índice 100 significa que toda la matrícula del distrito escolar se realiza en modelo D; el valor 50 indicaría que hay tantos alumnos matriculados en modelo A como en D, etc. Los valores absolutos de la matrícula, junto con los deducidos para este índice, figuran en el anexo.

En el primero de los gráficos se representa la situación de euskaldunización de los **centros públicos**



este curso 2004-05 en el 2º ciclo de Ed. Infantil. La presencia del verde intenso explica la manifiesta dominancia del modelo D en la mayor parte de los distritos, especialmente Gipuzkoa en su conjunto y las zonas litorales y del interior de Bizkaia. Vemos como únicas excepciones a esta norma las comarcas meridionales de Araba y, en menor medida, algún distrito de Bilbao, concretamente Casco Viejo y Txurdinaga.

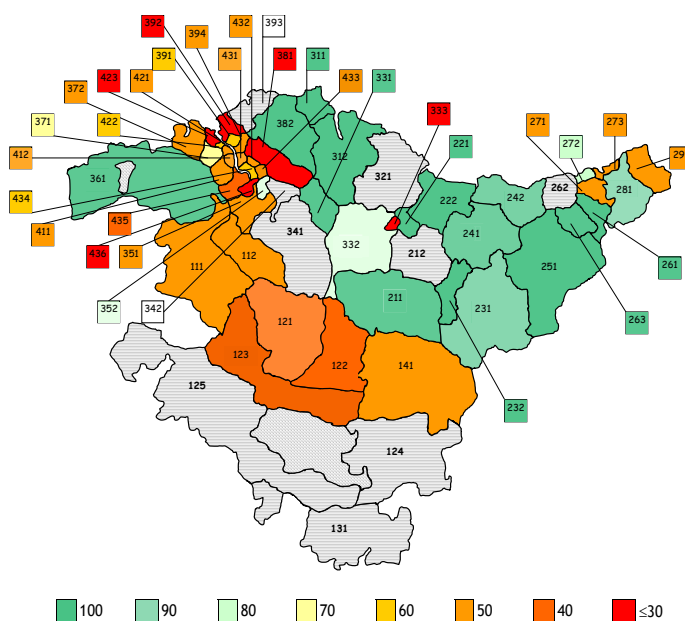
El índice medio calculado así para la red pública de la CAV en el 2º ciclo de Ed. Infantil es de 87.

El mapa de la euskaldunización en los **centros privados (no ikastolas)** tiene unas tonalidades diferentes. En principio, estos centros no tienen oferta en 7 de los 56 distritos. Del resto, en 16 predomina el color verde, es decir, que en ellos la oferta del modelo D es muy alta, por encima del 80%; once pertenecen a Gipuzkoa (excepto las zonas más urbanas de Donostia y Bidasoa) y los cinco restantes se ubican en el litoral e interior de Bizkaia.

En el otro extremo se encuentran algunos distritos del Gran Bilbao

(Rekalde, Abando, Santurtzi), así como Txorierni y Ermua, donde el modelo A todavía domina en la Ed. Infantil. En el medio, la mayor parte del Gran Bilbao, así como Gasteiz y Donostia, confirman la tendencia dominante del modelo B en la red privada.

El índice medio para esta red en el conjunto de la CAV es de 52 puntos, lo que representa una notable diferencia con la red pública.



4. DATOS SOBRE EVALUACIONES REALIZADAS HASTA 1990

En este apartado se ha recogido una serie de cuatro trabajos sucesivos de evaluación de los conocimientos en euskara y castellano de los alumnos de EGB, que se realizaron a finales de la década de los 80 y primeros años 90. Se conocen como EIFE (1, 2 y 3) e HINE. Como primer variable de comparación figura el modelo lingüístico, si bien se estudia la influencia de la lengua materna, la lengua dominante en el entorno, etc. Aquí tendremos en cuenta los resultados relativos al primer aspecto.

4.1. Características de las pruebas

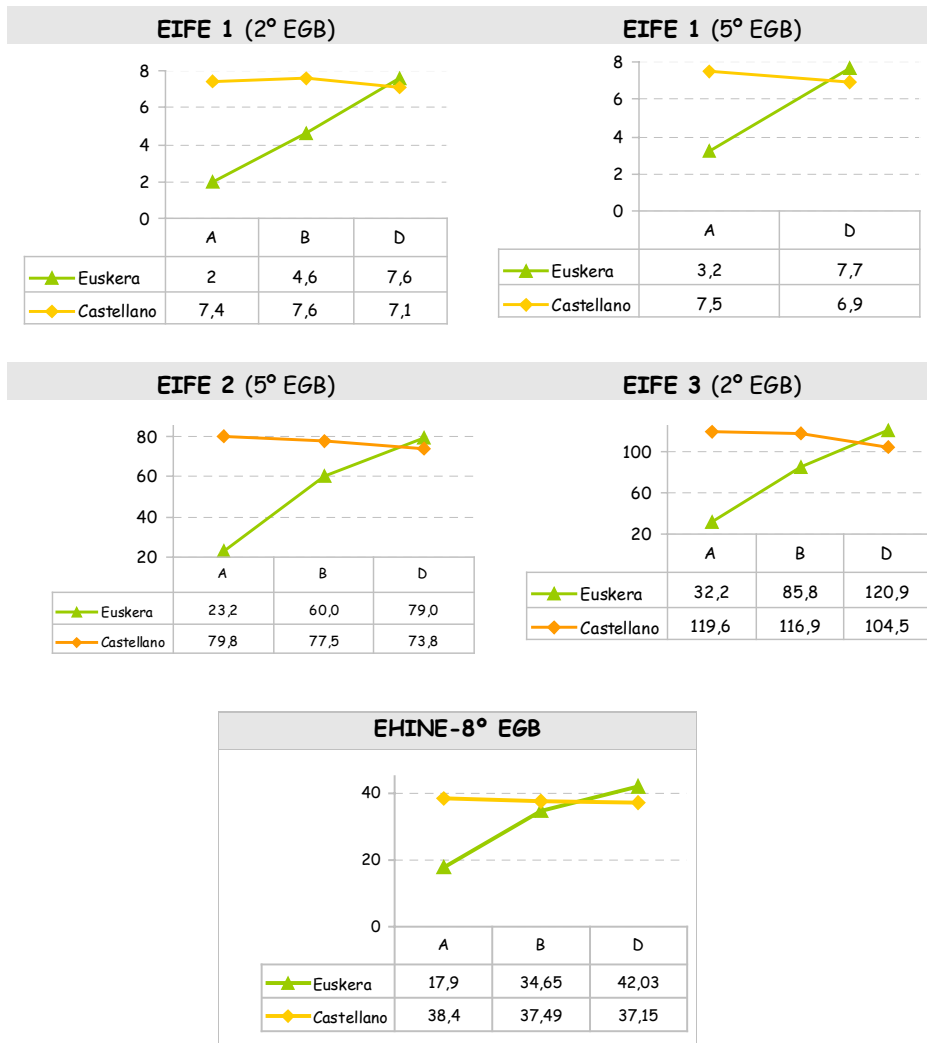
Una promoción de alumnos, la que comienza con la implantación legal de los modelos en 1º de Primaria, es estudiada en tres momentos sucesivos, al término de cada uno de los ciclos en que se segmentaba esa etapa (niveles 2º, 5º y 8º). La prueba de 2º y 5º se pasa en dos cursos diferentes. La distribución por niveles y fechas es como sigue:

	<i>EIFE 1</i>	<i>EIFE 2</i>	<i>EIFE 3</i>	<i>HINE</i>
Realización	1983-84	1986-87	1987-88	1989-90
Publicación	1986	1989	1990	1992
Nivel-modelos*	2º EGB, A-B-D	5º EGB, A-B-D	2º EGB, A-B-D	8º EGB, A-B-D
	5º EGB, A-D			

(*) La franja verde representa una misma promoción, evaluada en tres momentos distintos

4.2. Resultados de las pruebas

Recogemos en sendos gráficos las 5 pruebas realizadas (EIFE-1 se pasó en dos niveles diferentes), distinguiendo los resultados en cada una de las dos lenguas.



De la observación general de todas ellas, extraemos dos conclusiones principales:

- Los resultados obtenidos en las pruebas de castellano no difieren sustancialmente entre modelos. En casi todos los casos, los alumnos de modelos A obtienen resultados ligeramente superiores a los de B, y éstos a los de D, pero no se trata de diferencias significativas. Por el contrario, los resultados en las pruebas de euskera revelan grandes diferencias entre modelos, siempre el D por delante del B, y éste del A.
- Según se va avanzando a lo largo de los niveles en una misma promoción, así como cuando se compara una misma prueba en dos momentos diferentes, los resultados del modelo B se van aproximando a los del modelo D, dejando cada vez más lejanos los del A. Dicho de otra manera: las diferencias entre B y D disminuyen, y entre A y B aumentan.

5. RESULTADOS DE LA PRUEBA "NIVEL B2 DE EUSKARA"

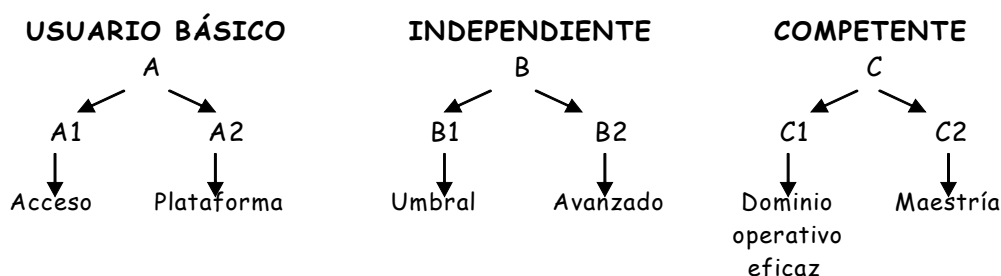
Ha habido que esperar más de diez años para tener nuevos resultados sobre el rendimiento de los modelos, en este caso en relación a las adquisiciones en euskara.

5.1. Descripción de la prueba

El objetivo fundamental a la hora de realizar esta prueba fue el siguiente: definido un determinado nivel de capacitación lingüística, evaluar en relación al mismo los conocimientos de euskara de los alumnos de 4º curso de ESO.

Realización	Noviembre - diciembre de 2004
Publicación	2005
Muestra	4º curso de ESO

Tanto el nivel como los contenidos fueron tomados del Marco Común de Referencia para las Lenguas del Consejo de Europa¹. Este marco define tres niveles con relación a la adquisición lingüística: *usuario básico (A)*, *independiente (B)* y *competente (C)*. Cada nivel tiene dos subniveles, tal y como se recoge en el cuadro siguiente.



Se toma como base de estudio el nivel B2 descrito en dicho marco y como consecuencia la prueba mide si el conocimiento del euskara de los alumnos de 4º de ESO llega o no a dicho nivel.

Algunas titulaciones europeas se han basado en esta clasificación (*First Certificate* en inglés, *DELE* en español, *Grundstufe* en alemán...) y las características que definen el nivel B2 son:

*"Es capaz de entender las ideas principales de textos complejos que traten de temas tanto concretos como abstractos, incluso si son de carácter técnico, siempre que estén dentro de su campo de especialización. Puede relacionarse con hablantes nativos con un grado suficiente de fluidez y naturalidad de modo que la comunicación se realice sin esfuerzo por parte de ninguno de los interlocutores. Puede producir textos claros y detallados sobre temas diversos así como defender un punto de vista sobre temas generales indicando los pros y los contras de las distintas opciones"*¹

¹Instituto Cervantes (2002): *Marco común europeo de referencia para las lenguas*: Consejo de Europa, Ministerio de Educación y Deporte, (Anaya), Madrid.

5.2. Resultados

Se realizó una preprueba con una muestra de modelo A, y se concluyó que ninguno de los participantes alcanzaba el nivel propuesto; en consecuencia, la prueba sólo la realizó una muestra del alumnado de los modelos B y D. Los resultados se pueden desglosar por modelos, pero cuando se quiere que intervenga la variable de red educativa, sólo es posible cotejar con ella al conjunto del alumnado de los dos modelos B y D.

Para situarnos en la importancia de la distribución de los modelos en una y otra red, vemos la diferencia de la implantación del modelo A: mientras que en los

Distribución porcentual por modelos del alumnado de 4º de ESO según tipo de centro. 2004-05

Curso 2004-05	Todos los centros	Centros públicos	Ikastolas privadas	Otros privados
A	32,5	19,6	0,0	57,4
B	22,5	19,7	7,0	31,2
D	45,0	60,8	93,0	11,4

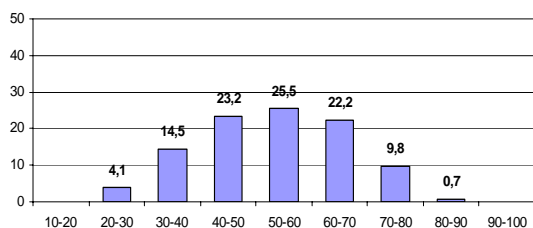
centros públicos no llega al 20%, en los privados (no ikastolas) pasa del 57%. Lógicamente, todos ellos son alumnos que no superan la prueba, si al final hay que hacer un balance global. En todo caso, en los resultados de la prueba no se ofrece la separación interna dentro de la red privada, que en su conjunto tiene un 41,3% de modelo A, más del doble que la pública.

El resultado general fue que no llegaron a la mitad los presentados que superaron la prueba, con una notable diferencia entre modelos, doblando el modelo D al B:

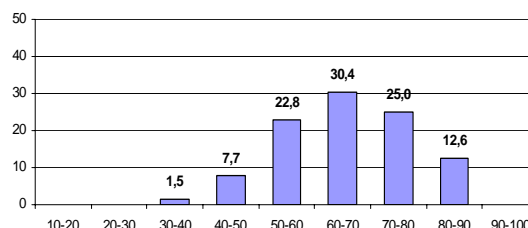
Modelo	Porcentaje que supera el nivel B2
B	32,6%
D	68,0%
Todos (B y D)	47,3%

Para superar la prueba se exigía un 60% de aciertos. Un número importante quedó en la franja inferior (entre 50 y 60%), alrededor de la cuarta parte en cada modelo, algo más en el B, lo que atenúa en parte los decepcionantes resultados.

ikasleen ehunekoa puntuazio orokorraren arabera mintzamenarekin. B eredu

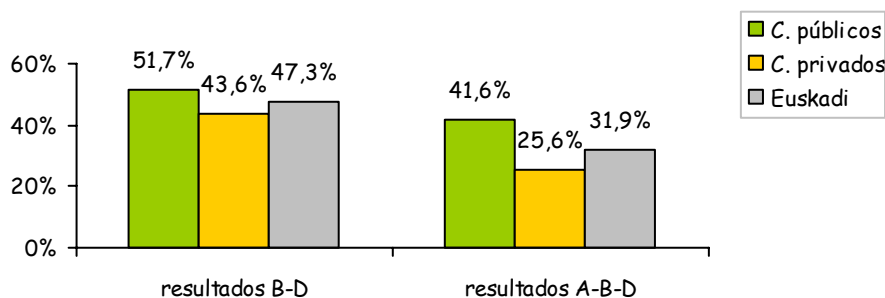


ikasleen ehunekoa puntuazio orokorraren arabera mintzamenarekin. D eredu



Como queda dicho, en el estudio publicado por el IVEI la comparación entre las redes sólo se ofrece para el conjunto de los modelos B-D de cada una de ellas. En el siguiente gráfico recogemos, a la izquierda, los resultados obtenidos

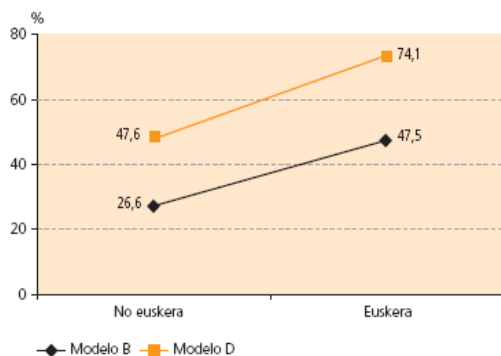
por quienes se presentaron, según el tipo de centro, y, en la parte de la derecha, los de la totalidad del alumnado de 4º de ESO (la prueba se pasó a comienzo de curso), incorporando a los de modelo A, que no fueron considerados aptos para presentarse.



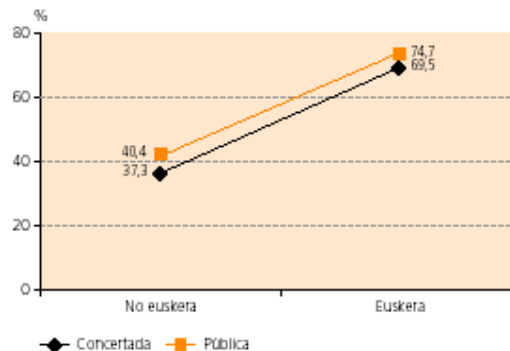
La diferencia de 8 puntos a favor de la red pública es significativa estadísticamente, y aporta una perspectiva que no está para nada en la calle: a igualdad de modelo lingüístico, un alumno de un centro público tiene más probabilidades de superar la prueba que uno de un privado, incluidas las ikastolas.

No obstante, las dos variables más directamente asociadas al resultado de la prueba son *la lengua de uso familiar* y *la lengua predominante en la zona*. En el primer caso, según vemos en el gráfico de la izquierda, hay grandes diferencias (entre 21 y 27 puntos) en el porcentaje que supera tanto en uno como en otro modelo, en función de que la lengua de uso habitual en la familia sea o no sea el euskara.

APTO EN PRUEBA DE EUSKERA. LENGUA FAMILIAR Y MODELO



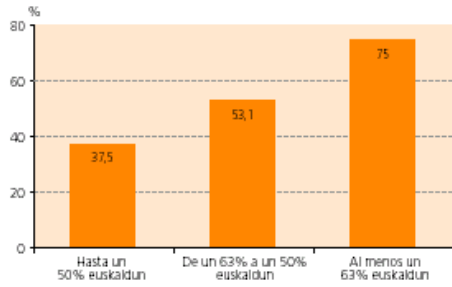
APTO EN PRUEBA DE EUSKERA. LENGUA FAMILIAR Y RED



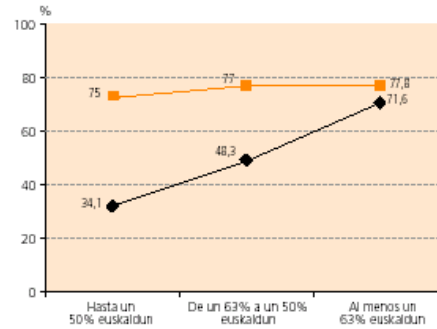
Se observa en el gráfico de la derecha cómo, al cruzar esos resultados con la variable *red educativa*, tomando el conjunto B-D, los resultados son superiores en la pública, tanto entre los que hablan euskara en casa como entre quienes no lo hacen.

La zona lingüística tiene una importancia decisiva. En el gráfico de la izquierda se comprueba cómo, curiosamente, influye más a partir de un porcentaje medio-alto de euskaldunes, cuando éstos superan el 50%. Pero si ahora nos fijamos en el de la derecha, comprobaremos que ese efecto sólo ocurre en las familias donde no se habla en euskera, donde las expectativas de éxito en zonas netamente euskaldunes (por encima del 63% de hablantes en euskera) duplican

PRUEBA EUSKERA CON EXPRESIÓN ORAL: POR ZONA SOCIOLINGÜÍSTICA



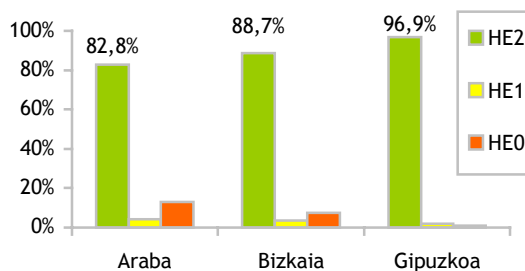
PRUEBA DE EUSKERA CON EXPRESIÓN ORAL: POR ZONA Y LENGUA FAMILIAR



las que tienen los alumnos de zonas con menos del 50%. Por el contrario, en el alumnado de familias euskaldunes no se registra ninguna diferencia, de manera que, entre éstos, el porcentaje de quienes superan la prueba es el mismo en zonas urbanas castellanoparlantes que en los núcleos industriales del interior, así como entre la población rural netamente euskaldun. Es un dato que queda pendiente de estudio, a cruzar con otras variables, como el nivel socioeconómico y cultural, etc.

6. DATOS SOBRE CAPACITACIÓN LINGÜÍSTICA DEL PROFESORADO

La capacitación lingüística del profesorado de los centros públicos de Ed. Infantil y Primaria es, a fecha de hoy, muy alta. Más del 90% de las plazas de las plantillas orgánicas de los centros tiene asignado el perfil lingüístico 2, que habilita para impartir enseñanzas en euskara. Incluso en Araba, más del 82% de las plazas cumple este requisito; en Gipuzkoa, las plazas si ningún perfil (HE 0) sólo son el 1%.



%	HE 2	HE 1	HE 0
Araba	82,8	4,2	13,0
Bizkaia	88,7	3,7	7,6
Gipuzkoa	96,9	2,1	1,1
Euskadi	90,5	3,2	6,2

HE 2: Capacitación para impartir asignaturas en euskara
 HE 1: Capacitación para la comunicación común en euskara, no para impartir asignaturas
 HE 0: Sin capacitación en euskara

De estos datos se deduce que se está a un paso de que la totalidad de la plantilla de profesorado de Infantil y Primaria de la red pública sea bilingüe y, como consecuencia, se deduce que la escuela pública tiene acondicionada su plantilla para dar respuesta a cualquier propuesta de reestructuración de modelos.

7. ANÁLISIS DE LOS DATOS OBTENIDOS

7.1. Sobre la evolución de los modelos lingüísticos

Todos los datos recogidos sobre la matriculación en distintos modelos, redes educativas y territorios históricos no tendrían ningún valor si no fuésemos capaces de sacar conclusiones a través de los mismos. Haciendo una mirada ordenada de los mismos, entramos primero a ver cómo se comportan los diferentes modelos en el conjunto de los centros de la CAV. Desde esta perspectiva, viendo la evolución porcentual de cada modelo nos encontramos con una tendencia a la desaparición del modelo A, una incipiente tendencia a bajar en el modelo B, después de años continuados de subida, y la consistente y continuada subida del modelo D.

Cuando entran en liza los territorios, se ve claramente que en esa evolución Gipuzkoa lleva la cabeza seguida de Bizkaia, quedando Araba como el territorio más retrasado en la tendencia de trasvase de matriculación hacia el modelo D. De estos primeros datos podríamos concluir con la siguiente hipótesis: la demanda de modelos lingüísticos en los centros escolares evoluciona claramente hacia un modelo muy mayoritario de inmersión temprana, el modelo D.

La misma evolución de los modelos en las diferentes redes educativas tomadas en el conjunto de la CAV parece que viene a reforzar la hipótesis y podríamos decir que el modelo A no existe en las ikastolas privadas y es muy residual en la red pública, mientras que en el resto de privada desciende con rapidez.

Pero si al analizar los datos, cruzamos los territorios con las redes educativas, las cosas no están tan claras. Veamos qué pasa:

a) Araba

La red pública en Araba mantiene bien todos los parámetros de la hipótesis, con las bajadas de los modelos A y B y la consiguiente subida del D.

Las ikastolas privadas no se comportan conforme a la hipótesis y en el último quinquenio invierten el fuerte descenso de años anteriores en el modelo B para ganar, en detrimento del modelo D, un nada despreciable 8,2%. Esta situación, que no se repite en los otros dos territorios, pone alerta sobre una posible excepcionalidad de comportamiento de la matriculación en Araba.

Pero lo que realmente llama la atención en este territorio es la ausencia absoluta de modelo D en los centros privados que no son ikastolas, mientras que, tal vez como consecuencia, es también de destacar la continuada e importante subida del modelo B. En esta red el modelo B y el A ocupan, en su forma de distribuirse, el lugar que en las otras dos redes ocupan, en este orden, el D y el B. Este es un dato muy esclarecedor teniendo en cuenta que los centros privados que no son ikastolas atienden en 2º ciclo de educación infantil alrededor del 35% del total del alumnado del territorio. Esta situación da al traste con la hipótesis planteada anteriormente, y si además añadimos el aumento del modelo B en las

ikastolas privadas y su lento descenso (1% anual) con tendencia a la estabilidad en los centros públicos, se asegura en este territorio un modelo B mayoritario durante muchos años.

Sería interesante conocer si la no apertura de modelo D en los centros privados que no son ikastolas es fruto de una apuesta pedagógica por el modelo B o una decisión condicionada por la escasez de profesorado con capacitación suficiente para impartir asignaturas en euskara. En este sentido, la red pública tiene los deberes hechos y su plantilla está capacitada para dar respuesta a un número mayor de aulas de modelos B y D que las actuales.

Atendiendo a que todas las evaluaciones dan el modelo lingüístico como variable más importante a la hora de conseguir resultados en euskara, podríamos decir que Araba es el territorio de la CAV que menos euskalduniza. Si bien podríamos considerar esto dentro de la normalidad, parece más preocupante la poca tendencia a invertir esta situación, es decir, a la apertura de nuevas aulas de modelo D, lo que sólo se produce en la red pública.

b) Bizkaia

También en Bizkaia la red pública mantiene la línea de la hipótesis planteada, colocándose muy cerca de los números de esa red en Gipuzkoa. Sin embargo, es curioso constatar que las ikastolas privadas mantienen parámetros diferentes de sus homónimas de Gipuzkoa y Araba. Mientras estas últimas mantienen una cuota de modelo B alrededor del 20%, las de Bizkaia sólo tienen modelo D. Sería interesante conocer si esa diferencia es consecuencia de planteamientos pedagógicos o de otra índole, pero tal como describen los datos, da la impresión de que en breve espacio de tiempo los centros públicos y las ikastolas privadas van a contar sólo con modelo D, para que lo que quede de modelo A y todo el B se concentre en el resto de privada.

Otra de las cosas que llama la atención es la escasez de modelo D en la privada no ikastola y la escasa tendencia a subir que presenta (al ritmo del último decenio tardaría más de 50 años en alcanzar el grado de implantación del modelo D en la red pública). Por este motivo, se puede concluir que el índice de euskaldunización de esta red en Bizkaia, aun siendo más alto que el que tiene en Araba, queda en guarismos bajos. En este sentido, es muy significativa la oferta lingüística de los centros privados (no ikastolas) en los distritos de Bilbao y alrededores.

c) Gipuzkoa

Es el caso de Gipuzkoa el que cumple a la perfección con la hipótesis que lanzábamos al iniciar este apartado de análisis, pero no podemos pasar por alto algunos detalles que se deducen del estudio de los datos.

En Gipuzkoa es de destacar que el modelo A es inexistente a excepción de un pequeño reducto en la privada. También hay que señalar que la red pública, desaparecido el modelo A, tiene mayor porcentaje de modelo D y menor de modelo B que la ikastola privada.

7.2. Sobre las evaluaciones

Las conclusiones de los trabajos EIFE-1, EIFE-2, EIFE-3 e HINE son claras en cuanto a la consecución de competencias lingüísticas en euskara y castellano en función de los modelos. En relación al euskara, certifican la importancia del modelo para la consecución de objetivos lingüísticos en este idioma. Las puntuaciones más altas corresponden al modelo D y las más bajas al modelo A, colocándose entre ellas las puntuaciones correspondientes al B, tal y como se ha presentado en las gráficas y tablas aportadas anteriormente, habiendo una distancia muy amplia entre modelos en función de los resultados. Sin embargo, en el caso del castellano, aunque se repite el esquema inverso en beneficio del modelo A, con el B en medio y el D detrás, las diferencias en los resultados no son significativos.

De ello podemos deducir que la adquisición del castellano está asegurada independientemente del modelo pero que la mayor fiabilidad en el aprendizaje del euskara la da el modelo D. Son los alumnos de este modelo los que presentan el conocimiento más equiparado de las dos lenguas.

Por otro lado, en lo que a la prueba "Nivel B2 de Euskara" se refiere, es de destacar que los resultados en función de los modelos están muy en consonancia con los de las pruebas EIFE y nos coloca los del modelo B a mitad de camino entre los del A y los del D (es de lamentar que esta prueba no se haya pasado para medir también el nivel de castellano con el fin de poder comparar con los resultados de euskara de esta misma prueba y con la serie EIFE - HINE).

En la prueba del nivel B2 de euskara, realizada al alumnado de 4º de ESO, hay otras dos conclusiones destacables: en primer lugar, la importancia que adquieren el uso del euskara en la familia para la totalidad del alumnado y la zona sociolingüística para el alumnado de familias no euskaldunes como factores condicionantes de los resultados, y en segundo, la diferencia significativa a favor de la red pública en el porcentaje de alumnado que supera la prueba. Desde este punto de vista, la red pública no sólo imparte en euskara a más alumnos sino que además conocen mejor este idioma.

8. CONCLUSIÓN

Si se observa al detalle la evolución de los modelos en la red privada durante los últimos años, se puede comprobar que el ritmo de cambio es cada vez menor, de manera que la hipótesis válida hasta la fecha que afirmaba que con el paso del tiempo se producía con carácter general un movimiento continuo hacia los modelos de euskaldunización más intensiva, ha dejado de tener valor para estos centros, con excepción de Gipuzkoa.

A partir de este momento, para que el camino de la euskaldunización siga adelante, habrá que utilizar otro tipo de estímulos y requerimientos, pues no se pueden dejar a un lado los resultados de las evaluaciones realizadas hasta la fecha.

ANEXOS

1. EDUCACIÓN INFANTIL, 2º CICLO*.

TODOS LOS CENTROS. Evolución del alumnado en las dos últimas décadas (1984-2004) según modelos lingüísticos, por territorios.

		1984-85	1989-90	1994-95	1999-2000	2004-05
Euskadi	A	36.971	19.716	12.439	6.311	4.548
	B	18.109	21.776	15.171	14.518	15.983
	D	21.576	19.232	21.788	26.266	32.894
	Total	76.656	60.724	49.398	47.095	53.425
Araba	A	6.742	4.470	2.588	1.435	1.087
	B	2.848	3.781	2.576	2.768	3.559
	D	354	495	1.821	2.208	2.967
	Total	9.944	8.746	6.985	6.411	7.613
Bizkaia	A	23.190	13.454	9.007	4.261	2.982
	B	7.506	9.453	6.722	7.233	8.524
	D	8.277	9.100	10.310	12.820	15.866
	Total	38.973	32.007	26.039	24.314	27.372
Gipuzkoa	A	7.039	1.792	844	615	479
	B	7.755	8.542	5.873	4.517	3.900
	D	12.945	9.637	9.657	11.238	14.061
	Total	27.739	19.971	16.374	16.370	18.440

(*). En los dos primeros cursos referenciados, se denomina Educación Preescolar.

Ídem, CENTROS PÚBLICOS DE LA CAV.

		1984-85	1989-90	1994-95	999-2000	2004-05
Euskadi	A	22.107	8.842	3.846	1.352	1.201
	B	10.136	13.153	7.895	5.041	4.474
	D	4.213	5.616	12.359	16.865	20.909
	Total	36.456	27.611	24.100	23.258	26.584
Araba	A	4.083	2.269	1.055	425	462
	B	992	2.553	1.314	1.109	1.277
	D	39	230	1.481	1.786	2.460
	Total	5.114	5.052	3.850	3.320	4.199
Bizkaia	A	14.042	6.134	2.703	913	734
	B	4.846	6.802	4.047	2.316	2.055
	D	2.201	3.404	6.053	8.506	10.524
	Total	21.089	16.340	12.803	11.735	13.313
Gipuzkoa	A	3.982	439	88	14	5
	B	4.298	3.798	2.534	1.616	1.142
	D	1.973	1.982	4.825	6.573	7.925
	Total	10.253	6.219	7.447	8.203	9.072

Ídem, IKASTOLAS PRIVADAS DE LA CAV.

		1984-85	1989-90	1994-95**	1999-2000	2004-05
Euskadi	A	0	0	0	0	0
	B	4.331	3.531	1.696	792	1.032
	D	14.588	11.592	7.115	6.535	7.637
	Total	18.919	15.123	8.811	7.327	8.669
Araba	A	0	0	0	0	0
	B	1.856	926	527	94	211
	D	315	265	340	350	507
	Total	2.171	1.191	867	444	718
Bizkaia	A	0	0	0	0	0
	B	1.117	681	98	0	0
	D	5.211	5.185	3.531	3.380	3.682
	Total	6.328	5.866	3.629	3.380	3.682
Gipuzkoa	A	0	0	0	0	0
	B	1.358	1.924	1.071	698	821
	D	9.062	6.142	3.244	2.805	3.448
	Total	10.420	8.066	4.315	3.503	4.269

(**) Se hace una distribución del alumnado de la red privada teniendo en cuenta la cuota de las ikastolas privadas en el momento de la publicación.

Ídem OTROS CENTROS PRIVADOS DE LA CAV.

		1984-85	1989-90	1994-95	1999-2000	2004-05
Euskadi	A	14.864	10.874	8.593	4.959	3.347
	B	3.642	5.092	5.580	8.685	10.477
	D	2.775	2.024	2.314	2.866	4.348
	Total	21.281	17.990	16.487	16.510	18.172
Araba	A	2.659	2.201	1.533	1.010	625
	B	0	302	735	1.565	2.071
	D	0	0	0	72	0
	Total	2.659	2.503	2.268	2.647	2.696
Bizkaia	A	9.148	7.320	6.304	3.348	2.248
	B	1.543	1.970	2.577	4.917	6.469
	D	865	511	726	934	1.660
	Total	11.556	9.801	9.607	9.199	10.377
Gipuzkoa	A	3.057	1.353	756	601	474
	B	2.099	2.820	2.268	2.203	1.937
	D	1.910	1.513	1.588	1.860	2.688
	Total	7.066	5.686	4.612	4.664	5.099

2. EDUCACIÓN PRIMARIA*.

TODOS LOS CENTROS. Evolución del alumnado en las dos últimas décadas (1984-2004) según modelos lingüísticos, por territorios.

		1984-85	1989-90	1994-95	1999-2000	2004-05
Euskadi	A	233.877	148.032	74.120	25.018	13.991
	B	25.763	49.300	49.487	28.979	30.137
	D	49.802	54.005	55.678	46.086	54.334
	Total	309.442	251.337	179.285	100.083	98.462
Araba	A	34.862	26.325	15.465	5.441	3.381
	B	3.527	6.703	5.950	4.741	5.721
	D	1.261	1.470	4.414	4.042	4.777
	Total	39.650	34.498	25.829	14.224	13.879
Bizkaia	A	141.872	95.138	51.138	18.242	9.665
	B	10.644	20.290	22.043	12.679	14.899
	D	17.132	21.875	24.334	22.099	26.245
	Total	169.648	137.303	97.515	53.020	50.809
Gipuzkoa	A	57.143	26.569	7.517	1.335	945
	B	11.592	22.307	21.494	11.559	9.517
	D	31.409	30.660	26.930	19.945	23.312
	Total	100.144	79.536	55.941	32.839	33.774

(*). En los tres primeros cursos referenciados, se trata de la EGB (8 niveles).

Ídem CENTROS PÚBLICOS DE LA CAV. ED. PRIMARIA.

		1984-85	1989-90	1994-95	999-2000	2004-05
Euskadi	A	128.009	69.925	27.637	6.150	3.875
	B	12.284	27.666	25.799	11.352	8.318
	D	8.012	11.509	27.579	27.966	34.845
	Total	148.305	109.100	81.015	45.468	47.038
Araba	A	20.189	12.817	6.881	1.968	1.353
	B	844	4.703	3.955	2.355	2.161
	D	132	479	3.297	3.163	3.824
	Total	21.165	17.999	14.133	7.486	7.338
Bizkaia	A	80.432	46.804	18.439	4.085	2.495
	B	6.700	13.479	13.306	5.540	3.862
	D	3.956	6.447	12.911	13.861	17.279
	Total	91.088	66.730	44.656	23.486	23.636
Gipuzkoa	A	27.388	10.304	2.317	97	27
	B	4.740	9.484	8.538	3.457	2.295
	D	3.924	4.583	11.371	10.942	13.742
	Total	36.052	24.371	22.226	14.496	16.064

Ídem IKASTOLAS PRIVADAS DE LA CAV.

		1984-85	1989-90	1994-95**	1999-2000	2004-05
Euskadi	A	526	0	0	0	0
	B	6.567	7.238	4.551	1.264	2.032
	D	37.445	38.156	23.368	14.307	14.057
	Total	44.538	45.394	27.919	15.571	16.089
Araba	A	0	0	0	0	0
	B	2.683	1.922	1.466	154	539
	D	1.129	991	1.117	716	953
	Total	3.812	2.913	2.583	870	1.492
Bizkaia	A	202	0	0	0	0
	B	1.708	1.122	91	90	0
	D	11.279	14.026	9.884	6.790	6.690
	Total	13.189	15.148	9.975	6.880	6.690
Gipuzkoa	A	324	0	0	0	0
	B	2.176	4.194	2.994	1.020	1.493
	D	25.037	23.139	12.367	6.801	6.414
	Total	27.537	27.333	15.361	7.821	7.907

(**) Se hace una distribución del alumnado de la red privada teniendo en cuenta la cuota de las ikastolas privadas en el momento de la publicación.

Ídem OTROS CENTROS PRIVADOS DE LA CAV. ED. PRIMARIA.

		1984-85	1989-90	1994-95	999-2000	2004-05
Euskadi	A	105.342	78.107	46.483	18.868	10.116
	B	6.912	14.396	19.137	16.363	19.787
	D	4.345	4.340	4.731	3.813	5.432
	Total	116.599	96.843	70.351	39.044	35.335
Araba	A	14.673	13.508	8.584	3.473	2.028
	B	0	78	529	2.232	3.021
	D	0	0	0	163	0
	Total	14.673	13.586	9.113	5.868	5.049
Bizkaia	A	61.238	48.334	32.699	14.157	7.170
	B	2.236	5.689	8.646	7.049	11.037
	D	1.897	1.402	1.539	1.448	2.276
	Total	65.371	55.425	42.884	22.654	20.483
Gipuzkoa	A	29.431	16.265	5.200	1.238	918
	B	4.676	8.629	9.962	7.082	5.729
	D	2.448	2.938	3.192	2.202	3.156
	Total	36.555	27.832	18.354	10.522	9.803

Alumnado de 2º ciclo de Ed. Infantil, por modelos, en los 56 distritos escolares de la CAV. Curso 2004-05

		Todos los centros				Públicos				Privados (no ikastolas)				Ikastolas privadas			
		A	B	D	i.e.	A	B	D	i.e.	A	B	D	i.e.	A	B	D	i.e.
111	Amurrio	0	163	198	77	0	84	151	82	0	51	0	50	0	28	47	81
112	Llodio	0	257	251	75	0	104	187	82	0	92	0	50	0	61	64	76
121	Vitoria-Oeste	157	796	705	67	80	331	705	78	77	465	0	43	0	0	0	--
122	Vitoria-Norte	213	519	605	65	138	186	605	75	75	333	0	41	0	0	0	--
123	Vitoria-Sureste	609	1.572	932	55	136	377	703	73	473	1009	0	34	0	186	229	78
124	Montaña alav.	0	10	29	87	0	10	29	87	0	0	0	--	0	0	0	--
125	Alava occid.	33	102	0	38	33	102	0	38	0	0	0	--	0	0	0	--
131	Rioja alavesa	75	83	195	67	75	83	28	37	0	0	0	--	0	0	167	100
141	Llanada orient.	0	57	135	85	0	0	135	100	0	57	0	50	0	0	0	--
211	Arrasate	0	196	950	91	0	47	330	94	0	0	222	100	0	149	398	86
212	Bergara	0	0	543	100	0	0	291	100	0	0	0	--	0	0	252	100
221	Eibar	0	0	602	100	0	0	398	100	0	0	204	100	0	0	0	--
222	Elgoibar	0	0	586	100	0	0	411	100	0	0	51	100	0	0	124	100
231	Alto Oria	0	131	991	94	0	39	676	97	0	41	82	83	0	51	233	91
232	Alto Urola	0	124	579	91	0	63	174	87	0	0	145	100	0	61	260	90
241	Urola Medio	0	57	747	96	0	0	456	100	0	57	223	90	0	0	68	100
242	Costa	0	41	1.267	98	0	0	595	100	0	41	324	94	0	0	348	100
251	Tolosa	0	0	1.335	100	0	0	625	100	0	0	270	100	0	0	440	100
261	Hernani	0	0	647	100	0	0	619	100	0	0	28	100	0	0	0	--
262	Lasarte	0	78	355	91	0	78	220	87	0	0	0	--	0	0	135	100
263	Andoain	0	29	407	97	0	29	47	81	0	0	228	100	0	0	132	100
271	Donostia-M. Izq.	337	1.228	1.549	69	0	313	823	86	337	690	344	50	0	225	382	81
272	Donostia-M. Der.	0	317	910	87	0	23	508	98	0	243	227	74	0	51	175	89
273	Donostia-Este	62	350	438	72	0	137	273	83	62	213	60	50	0	0	105	100
281	Renteria	5	415	1.244	87	5	133	643	91	0	62	203	88	0	220	398	82
291	Bidasoa	75	934	953	72	0	280	878	88	75	654	75	50	0	0	0	--
311	Bermeo	0	0	472	100	0	0	229	100	0	0	135	100	0	0	108	100
312	Urdaibai	0	0	600	100			306	100	0	0	53	100	0	0	241	100
321	Lea-Artibai	0	0	618	100			397	100	0	0	0	--	0	0	221	100
331	Amorebieta	0	36	655	97		36	169	91	0	0	191	100	0	0	295	100
332	Durango	0	330	1.158	89		104	705	94	0	226	246	76	0	0	207	100
333	Ermua	59	224	136	59		152	136	74	59	72	0	27	0	0	0	--
341	Igorre	0	0	279	100			279	100	0	0	0	--	0	0	0	--
342	Galdakao	0	86	515	93		86	384	91	0	0	0	--	0	0	131	100
351	Arrigorriaga	0	74	362	92			362	100	0	74	0	50	0	0	0	--
352	Basauri	12	181	857	90	12	69	727	94	0	112	130	77	0	0	0	--
361	Encartaciones	0	154	494	88		68	364	92	0	86	60	71	0	0	70	100
371	Trapaga	0	192	298	80		50	171	89	0	142	56	64	0	0	71	100
372	Abanto	40	205	275	73	19	83	275	84	21	122	0	43	0	0	0	--
381	Txorierra	579	454	678	53			302	100	579	454	0	22	0	0	376	100
382	Mungia	0	14	572	99		14	284	98	0	0	63	100	0	0	225	100
391	Leioa (2)	242	373	919	72	20	159	393	83	222	214	450	63	0	0	76	100
392	Getxo(2)	623	359	603	49	124	61	447	76	499	298	0	19	0	0	156	100
393	Uribe-Costa	0	49	464	95		49	357	94	0	0	0	--	0	0	107	100
394	Erandio	0	184	218	77		77	218	87	0	107	0	50	0	0	0	--
411	Barakaldo	53	836	413	64	53	270	413	74	0	566	0	50	0	0	0	--
412	Cruces	48	561	164	58	8	105	115	73	40	456	49	51	0	0	0	--
421	Sestao	54	226	312	72	54	0	312	85	0	226	0	50	0	0	0	--
422	Portugalete	94	359	845	79	94	0	466	83	0	359	79	59	0	0	300	100
423	Santurtzi	232	201	474	63	18	12	347	94	214	189	0	23	0	0	127	100
431	Deusto	13	700	478	70			478	100	13	700	0	49	0	0	0	--
432	Uribarri	20	560	311	66		104	183	82	20	456	0	48	0	0	128	100
433	Txurdinaga	245	560	933	70	120	228	359	67	125	332	74	45	0	0	500	100
434	Casco Viejo	174	304	581	69	133	59	259	64	41	245	74	55	0	0	248	100
435	Abando	394	1.168	703	57	51	202	608	82	343	966	0	37	0	0	95	100
436	Rekalde	100	134	354	72	28	67	354	86	72	67	0	24	0	0	0	--
	CAV	.54	5.98	2.89	77	.20	.47	0.90	87	.34	0.47	.21	52		1.03	7.76	94

(1) i.e.: índice de euskaldunización escolar en el distrito en esta etapa, en función del porcentaje de cada modelo, con los valores D=100, B=50, A=0.

(2) El distrito 391 ("Leioa") abarca la localidad de Las Arenas (incluido Romo), que pertenece al municipio de Getxo.

**Eranskin3 - ISEI-IVEIko Teknikaria den Arrate Egañaren hitzaldia:
"Euskararen B2maila"**

B2 Euskara Mailaren Ebaluazioa 2004 urtean DBHko 4. mailan zeuden ikasleei pasatutako froga da. Ebaluazio honek izan zuen lege markoa hauxe zen:

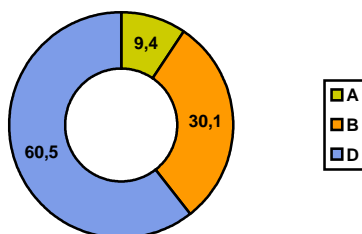
Euskararen Erabilpena Arautzeko Oinarrizko Legea, 1982.go azaroaren 24koa, 17garren atala:

Ikasleak nahitaezko ikastaldiak bukatzerakoan bi hizkuntza ofizialak erabiltzeko adina izan behar dira; Jaurlaritzak ezagutze hori ziurtatzeko xedezko neurriak hartuko ditu eta euskara-giroa bermatuko du, ...

Euskal Herriko irakaskuntza ez unibertsitarioan hizkuntza ofizialen erabilera arautzen duen uztailaren 11ko 138/1983 dekretua onartu zuen Eusko Jaurlaritzako Gobernu Batzordeak.

1. Hizkuntza ofizialek irakaskuntza ez unibertsitarioan izango duten erabilera Dekretu honen I eta II eranskinetan deskribatzen da; irakaskuntza elebiduneko A, B eta D ereduak araberakoa izango da.

2003ko matrikula datuek gizartearen eskaera argi eta garbi islatzen dute 3 urteko ikasleen % 90 baino gehiago B eta D ereduak matrikulatu zirelarik.



Urte honetan ere Legebiltzarrak irakastereduak aztertzeko eskatu zion Hezkuntza, Unibertsitate eta Ikerketa Sailari:

- 1. El Parlamento Vasco ratifica que el objetivo básico de los modelos lingüísticos establecidos en el sistema educativo es el de garantizar el dominio del euskera y del castellano por los alumnos que finalizan la educación básica.*
- 2. El Parlamento Vasco insta al Departamento de Educación, Universidades e Investigación a que analice y presente los mecanismos de mejora necesarios para el cumplimiento de los objetivos escolares establecidos en la legislación vigente para la normalización lingüística.*

EUSKO LEGEBILTZARREAN 2004.ean proposatutakoak:

- **Euskararen erabilpen-eremuak zabaltzea A ereduan.**
- **Irakasleen euskararen kalitatea hobetzea formazio egokia bultzatuz.**
- **Euskararen lorpen-mailak zehaztu.**
 - Ikasi beharrekoaren definizio zehatz bat eta ikasleek lortu beharko lituzketen **mailen zehaztapenak** behar dira.
 - Aro eta maila bakoitzerako **helburu jakinak zehaztuko** dira Lehen Hezkuntzaren eta Derrigorrezko Bigarren Hezkuntzaren amaierarako.
 - Administrazioak aro bakoitzaren amaieran lortu daitezkeen **zertifikazioak** zehaztuko ditu. Zertifikazio horiek ALTEren (Europako Hizkuntza Aztertzaileen Elkarte) homologazio-bideari jarraituko diote.
 - Zertifikazioetarako eskatuko den euskara-maila bakoitza lortzen laguntzeko, eskoletako testu-liburuetakoko **euskara bereziki zainduko** da, euskara egokia eta eredugarria erabiliz.

Edozein eztabaida egin ahal izateko datuak behar ziren, hortaz, B2 mailaren ebaluazioa martxan jarri zen. Hezkuntza Sailak bi kezka nagusi adierazi zuen:

- ikastetxe guztiek gutxienezko hizkuntza-**helburu** berberak izan ditzatela.
- ikasleak **motibatu** hizkuntza-agiri bat eskainiz, beraien ahalegina saritzeko asmotan.

Zer neurtzen zen B2 froga honekin? Aurretik egindako ebaluazioak aztertu ziren:

- 1983. urtetik, Hezkuntza Unibertsitate eta Ikerketa Sailak irakasteredu elebidunen (A, B, D) ebaluazioari ekin dio, ikasleek bi hizkuntza ofizialetan zer ikasten duten jakiteko.
- Ebaluazio horien fruitua **EIFE eta HINE** azterlanak izan ziren. Estudio hauetan, hala ere, ikasleen hizkuntza maila aztertzen zen, baina beraien artean konparatuz.
- Ez da, gaur arte, ikasleen maila alderatu **kanpoko irizpide** bakar batekiko derrigorrezko irakaskuntzan. Hori da, hain zuzen ere, ebaluazio honen helburua.

Europar Kontseiluko **Europako Erreferentzi Marko Bateratua** kontuan harturik eta **ALTE-k** (Association of Language Testers in Europe) definitutako maila eta zertifikazioak:

ISEI-IVEI-k, Berrikuntzarako Zuzendaritzarekin batera, B2 mailarekin (ALTE-ren 3. maila) bateragarria den euskara-proba bat eraiki du, derrigorrezko irakaskuntza amaitzen duten ikasle ez euskaldunen mailara egokitu daitekeen maila hain zuzen ere.

Proba hau erabiliz, DBH-ko 4. mailako ikasle-lagin baten ebaluazioa burutu dugu 2004. urteko azken hilabeteetan.

B2 proban eskatzen den maila nahikoa altua da, ikaslea ondo moldatu behar da irakurmenena, idazmena, entzumena, mintzamena eta hizkuntzaren ezagutzean beste probekin konparatuta ikus dezakegunez

ALTE-ren eskala orokorra

C2	5. MAILA PROFICIENCY (INGELESA) Erabiltzaile gaitua.
C1	4. MAILA EGA (EUSKARA) Erabiltzaile gaitua edo konpetentea.
B2	3. MAILA. Bere kabuzko erabiltzailea. Testuen ideia nagusiak ulertzen ditu gai konkretu eta abstraktuei buruz, bere espezialitateko eztabaida teknikoak barne. Elkarrizketa batean parte hartzeko gai da erraztasun nahikoz eta arazorik gabe; jatorrizko hitzuneekin tentsiorik sortu gabe hitz egin dezake. Testu argi eta zehatzak ekoizten ditu hainbat gairi buruz eta gai bati buruzko bere iritzia adierazteko gai da, beste ikuspegiei buruzko abantailak eta desabantailak azalduz.
B1	2. MAILA .Bere kabuzko erabiltzailea.
A2	1. MAILA. Oinarrizko erabiltzailea.
A1	HASIERAKO MAILA. Bere kabuzko erabiltzailea.

Maila hau gainditzen duen ikasleak honako gaitasunak ditu:

Irakurmena: -Gaur egungo artikuluei buruzko arazoak zein txostenak ulertzeko.

-Autoreen jarrera edo iritzi anitzak ulertzeko.

-Literatura garaikideko prosan idatzizko testuak ulertzeko.

Idazmena: -Bere interesekin lotutako gai askori buruzko testuak idazteko.

-Idazlan edo txostenak idazteko, non informazioa azaltzen den edo Ikuspuntu zehatz baten alde edo kontrako argudioak azaltzen diren.

-Zenbait eginkizun edo esperientziak nabarmentzen diren gutunak idazteko.

Entzumena: -Hitzaldi luzeak ulertzeko edo eztabaiden konplexuen ildo

jarraitzeko, betiere gaia ezaguna izanik.

-Komunikabideetako albisteak eta saioak edo euskara batuaz erabiltzen dituzten pelikulak jarraitzeko.

Mintzamena: -Bere inguruko gaiei buruzko deskripzio argiak egiteko, zenbait aukera kontuan izanda, eta horien abantailak eta eragozpenak azaltzeko.

-Naturaltasun eta jarioasunez elkarrizketetan parte hartzeko; hortaz, arazo gabeko komunikazioa ahal du aurrera eraman bertako hitzuneekin.

-Testuinguru ezagunetako eztabaidetan ahal du parte hartu bere iritzi edo ikuspuntua emanaz.

Hizkuntza ezagutza:

-Orokor eta inguruko gaiei buruzko hiztegi zabala edukitzeko.

- Zalantza lexikoak izan arren hitzak errepikatzea saihesten saiatzeko.
- Dituen akats gramatikalek ez diote komunikazioa eragozten, gutxi eta ez-sistematikoak baitira.
- Kohesio eta koherentzia egokia du eta idazteko arauak errespetatzeko (gramatikan, ortografian, etab.).

Puntuazioa jartzeko erabili diren irizpideak:

- Ikasleek trebetasun bakoitzaren itemen **%20** gainditu behar dute.
- Bost proben portzentajeen batezbestekoa kalkulatzeko da eta ikasleek **%60** gainditu behar dute maila gainditzeko. Ingeleseko "First Certificate"-n eskatzen den portzentaje berbera da. Ingeleseko beste batzuetan, A2 edo B1 adibidez, %70 eskatzen da.

DBHko 4. mailan 2004-05 eko ikasturtean 11.310 ikasle bildu ziren eta horietatik, lagina egiteko 1.191 ikasle hartu ziren ereduaren arabera honela banatuta.

B	447
D	744
A	Lagina B eta D ereduera mugatzen da, A ereduko inork ere ez zuelako maila gainditu proba pilotuan (B2 maila gehiegizkoa da A eredukoentzat.)

PROBAREN APLIKAZIOA

Aldez aurretiko oharrak:

- Ikasleak **ez ziren probarako prestatu**. Proba ezezaguna zuten. Hau ez da normalean gertatzen. Proba ezaguna izaten da eta ikasleak prestatu egiten dira aldez aurretik.
- Proba ikasturte **hasieran** egin zen.
- Gainditzeko eskatzen zena **%60** zen.
- Ebaluazio hau, beraz, ohikoak baino **gogorragoa** da eta emaitzak ere eskasagoak izan litezke horregatik.

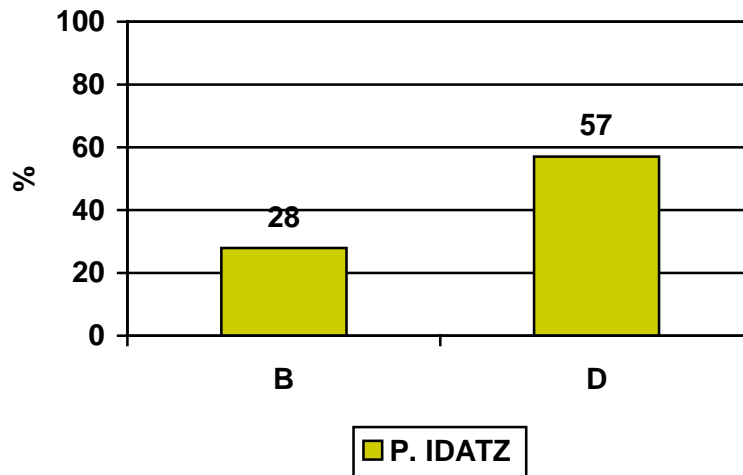
Idatzizko eta ahozko probak:

- Ikasle guztiek egin zituzten **idatzizko** probak.
- 243 ikaslek egin zituzten **ahozko** probak (123 B eredukoak eta 120 D-koak) ezinezkoa baitzen guztiei aplikatzea.
- **Ahozko** proba banaka/binakakoa da, bideoz grabatua, eta bi talde desberdinek zuzendu zuten.
- **Aplikaziorako eta zuzenketarako** denbora luzea behar du.

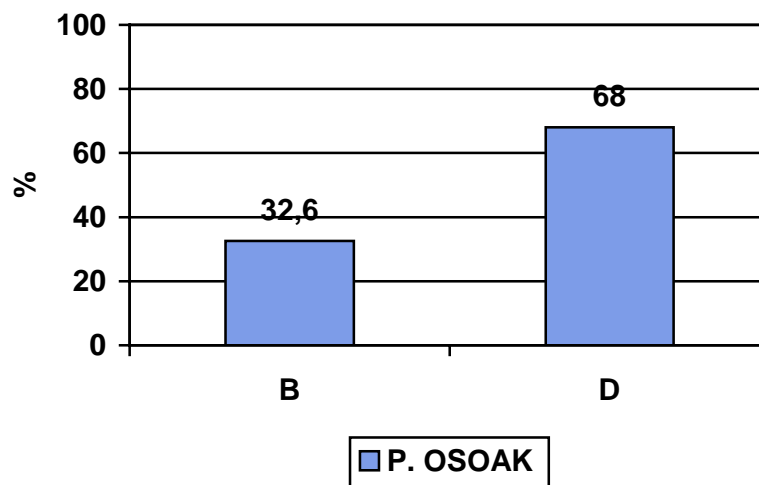
EMAITZAK:

ALTE-ren 3. maila edo B2 gainditzen duten ikasleen portzentaia

Proba idatzia:

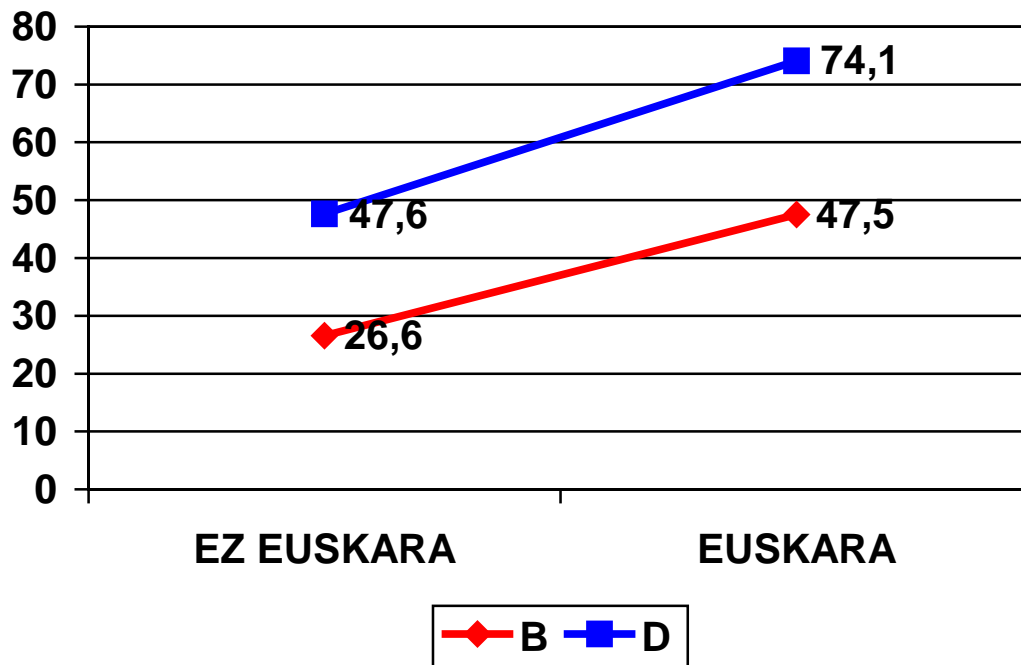


Proba osoa gainditu dutenen portzentaia:

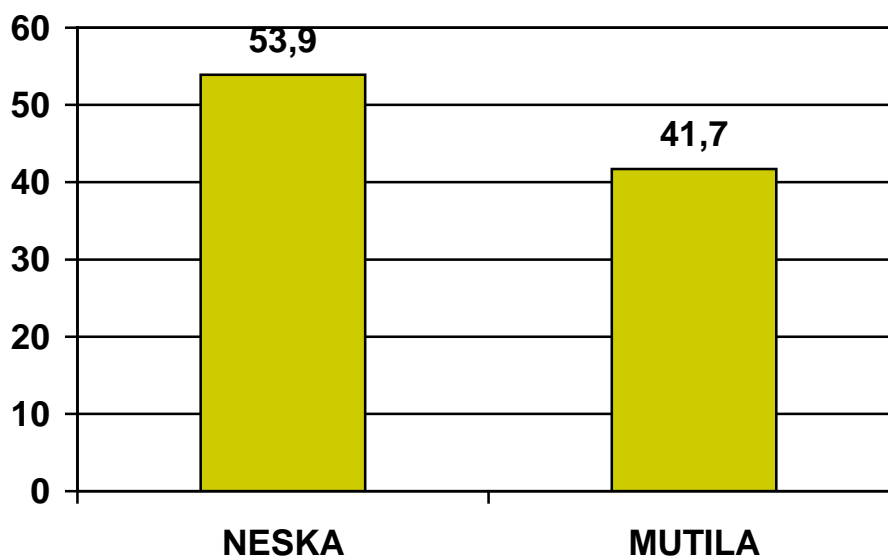


LAGIN HONETAKO ALDAGAI ERAGINGARRIAK

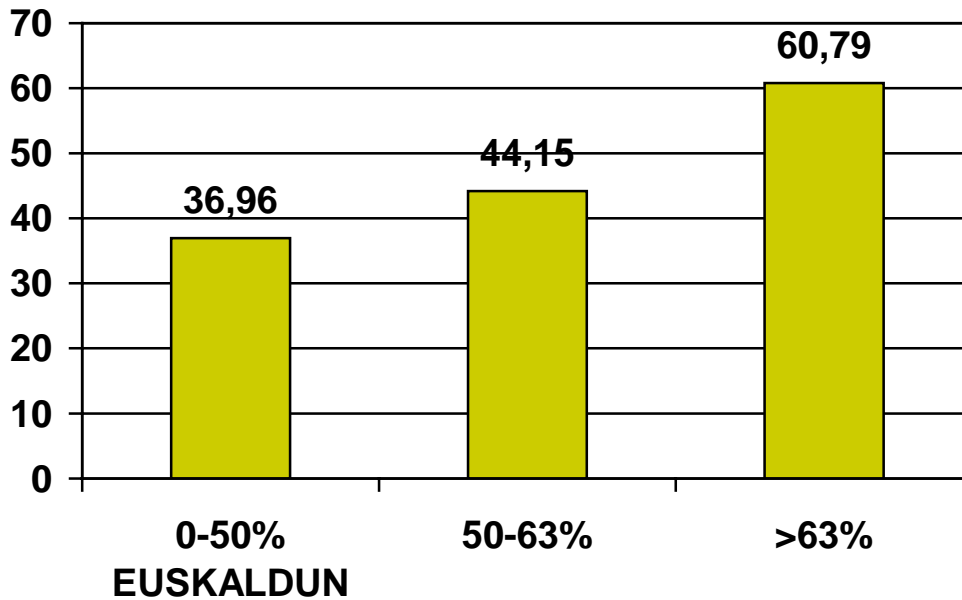
- Etxeko hizkuntza eta aprobaturien ehunekoa ereduaren arabera.



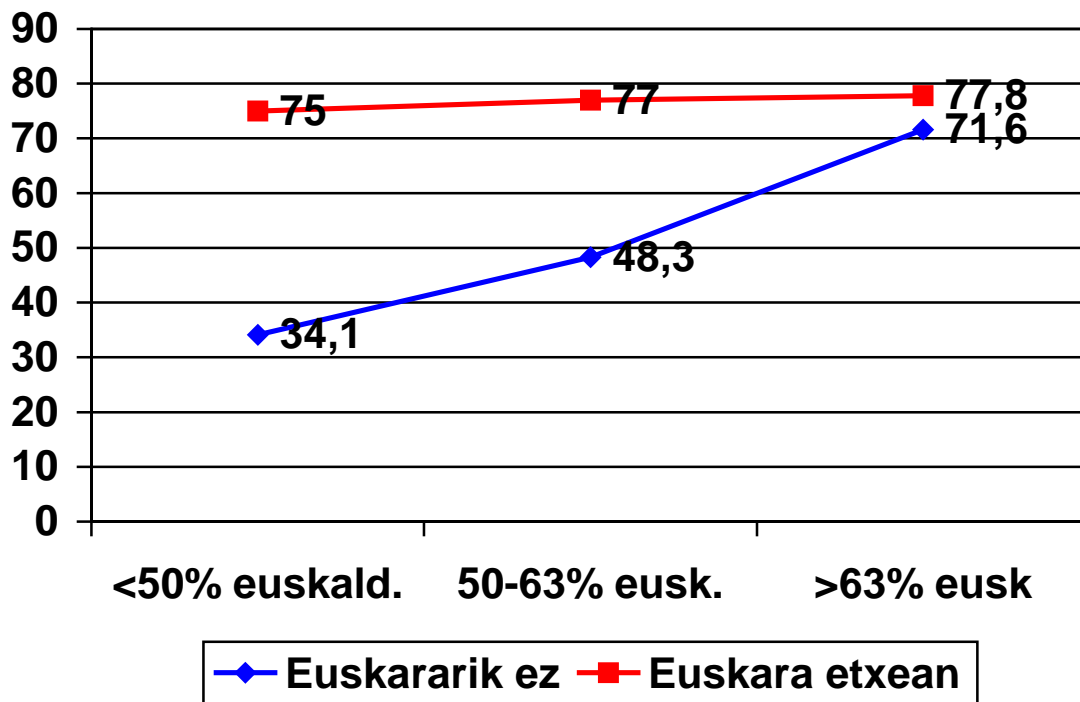
- Ikasleen sexua eta aprobaturien ehunekoa



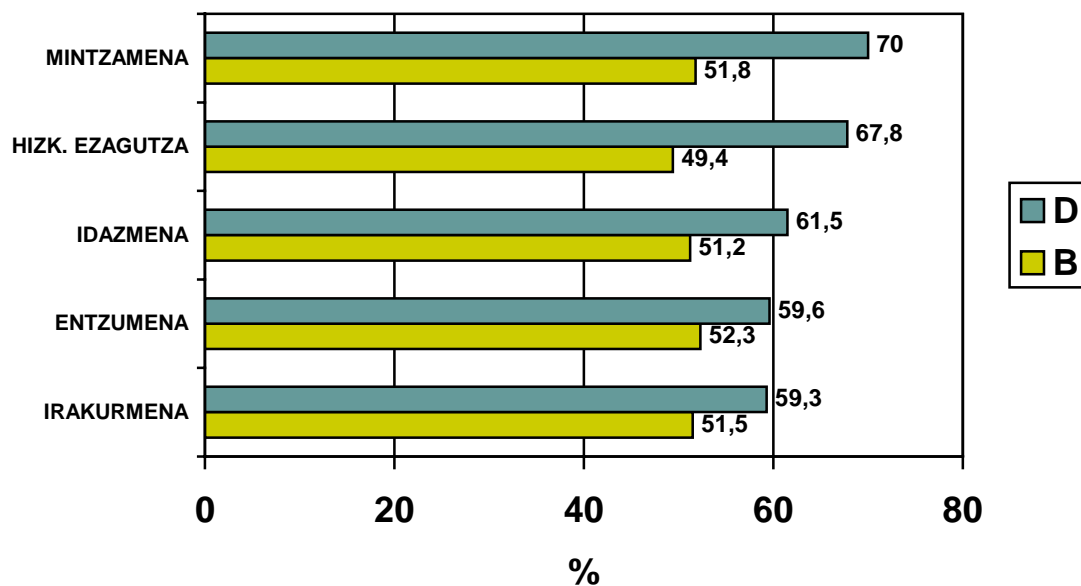
- Zona linguistikoa eta aprobatuen ehunekoa



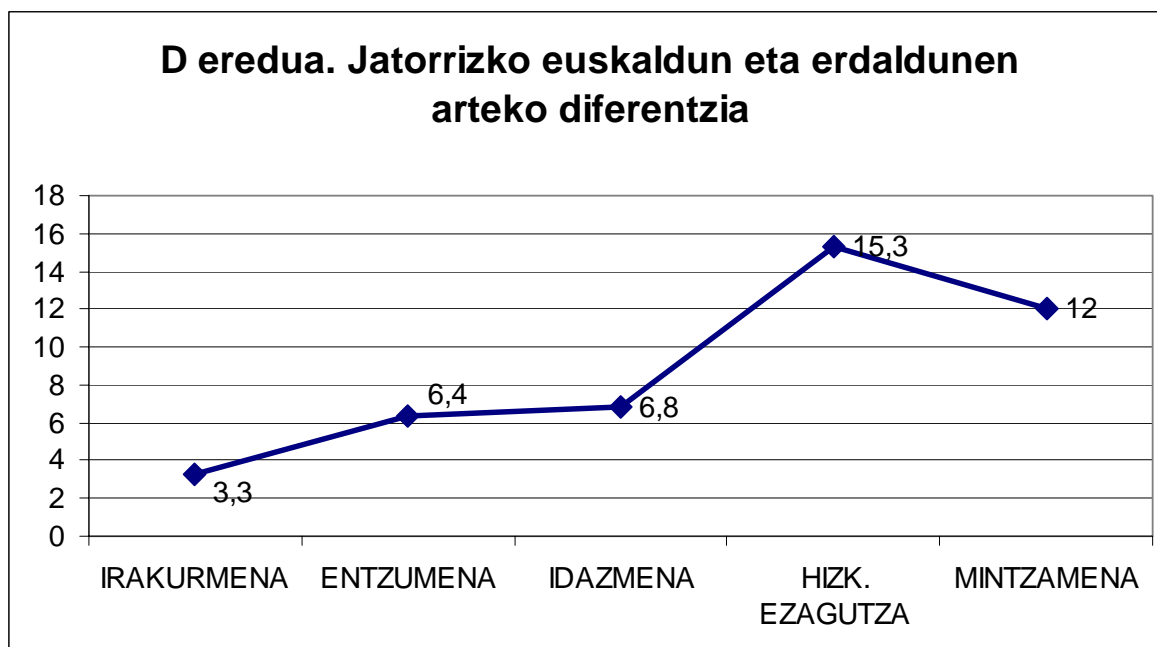
- Zona, Etxeko hizkuntza eta aprobatuen ehunekoa mintzamenarekin



- Trebetasunak. Ongi erantzundako itemen ehunekoa



- Jatorrizko euskaldun eta erdaldunen arteko diferentziak hizkuntza ezagutzan eta mintzamenean daude.

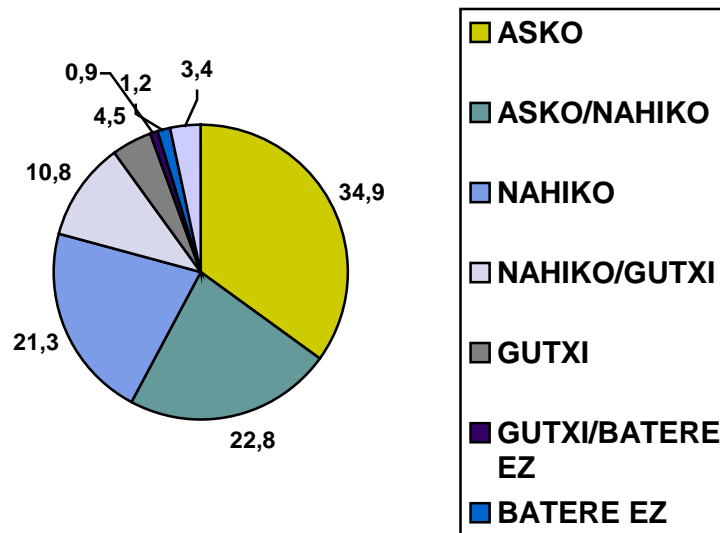


JARRERAK

Proba honek ikasleek hizkuntzeekiko duten jarrera neurtu du, emaitza onak adieraziz ondoko galderen erantzunak erakusten duten bezala:

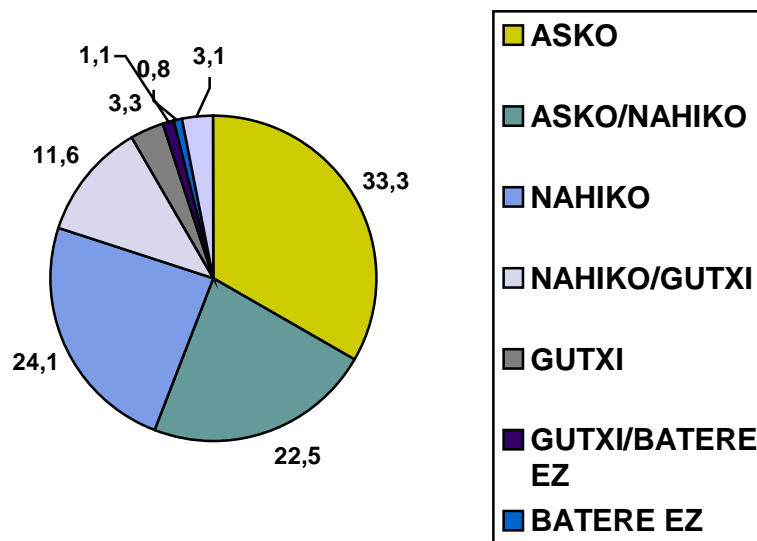
Atsegin al duzu euskara hizkuntza oro har?

Garrantzitsua iruditzen al zaizu euskaraz hitz egitea?

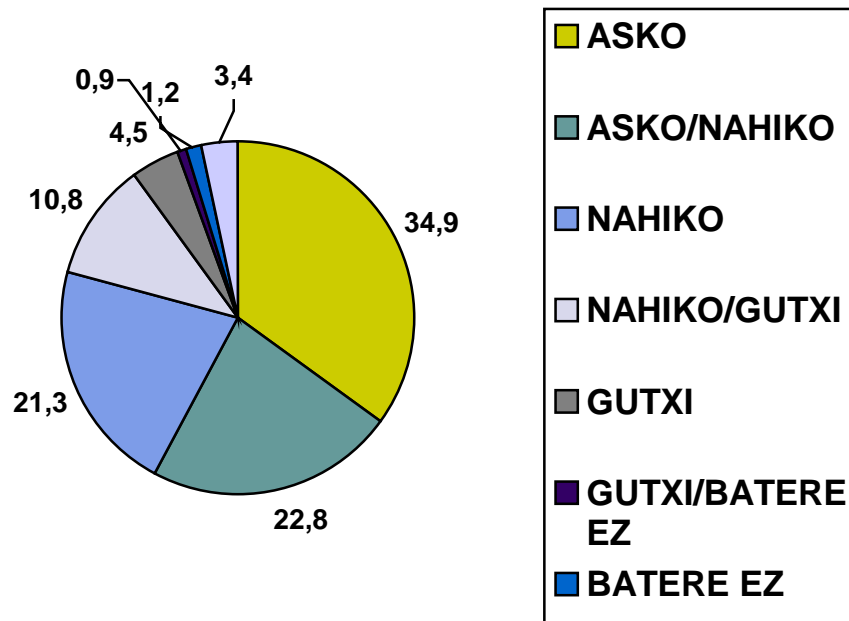


Inportantea da bai gaztelaniaz bai euskaraz ikastea.....

Bi hizkuntzak elkarrekin bizi daitezke Euskal Herrian.....



*Gustuko dut bi hizkuntza baino gehiago ikastea.....
Euskaraz eta gaztelaniaz gain, beste hizkuntza bat gehiago ikastea garrantzitsua da....*

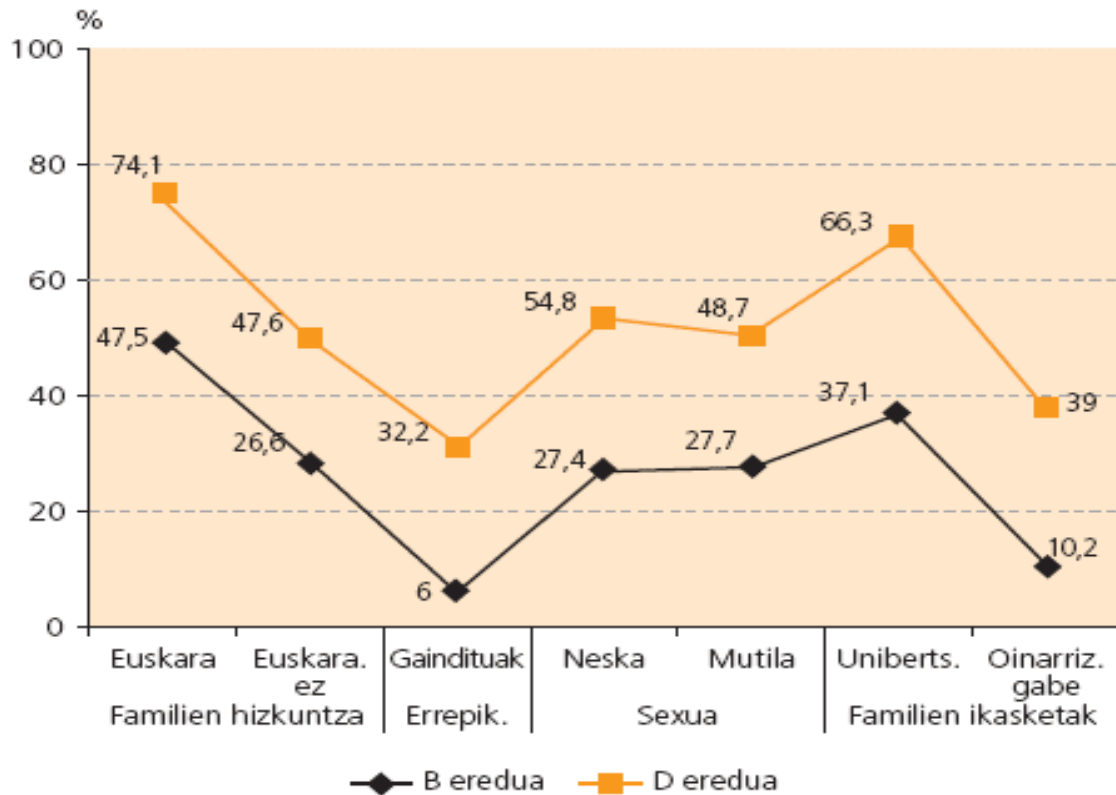


EMAITZAK LABUR BILDUZ

- B ereduko ikasleen %33k gaindituko luke B2 edo 3. maila, ahozko probarekin batera egitekotan.
- D ereduko ikasleen %68k gainditu du B2 maila, ahozko proba barne.
- Emaitza hauek hobetu daitezke, irakasleek B2 mailako itemak eskuratu eta ikasleekin lantzen dituztenean, euskararen ikaskuntzarako motibazio ona izan daitekeelarik.
- Familiaren maila sozio ekonomikoaren arabera emaitzak igotzen dira.

GAINDITZEN DUTENEN ALDAGAIEN DESKRIBAPENA

EMAITZA OROKORRAK. B ETA D EREDUETAN GAINDITUAK



IRADOKIZUNAK

- Euskararen lorpen-mailak zehaztuko dira etapa guztietan. Ikasleak lortu behar dituen **mailak zehaztu eta ikasi beharrekoaren definizio argi bat egin behar da**. Maila eta etapa bakoitzerako helburu zehatzak ezarriko dira, Lehen Hezkuntza eta DBH amaierarako.
- Administrazioak etapa bakoitzaren amaieran lortu daitezkeen zertifikazioak ahal ditu ezarri. Zertifikazio hauek ALTE-ren homologazio bidea jarraituko lukete. **B2 ziurtagiria** proposatzen da derrigorrezko irakaskuntzaren amaierarako.
- **Irakastereduak erreformatzea** 10/1982 **Euskararen Erabilpena Arautzeko Oinarrizko Legeak** markatzen dituen helburuak lortzeko, beraien emaitzak ebaluatuz.
- **Irakasleen** euskararen kalitatea hobetzea perfektzionamenduzko ikastaro espezifikoaren bitartez.

Oharra: B2 proba osoa www.isei-ivei.net web gunean ikus daiteke

Eranskina 4 - EHUko irakasle katedraduna den Felix Etxeberriaren ekarpena

HIZKUNTZ EREDUEN SISTEMAK BERE AEGIN DU.

Felix Etxeberria
 Pedagogia Katedraduna.
 Euskal Herriko Unibertsitatea
fetxeberrria@sc.ehu.es

Euskal Irakaskuntzaren hastapenak

Ikastolak sortu zirenean (1960), irakaskuntza erabat euskaraz egiten zen. Irakasle eta irakasle gehienak, euskaldunak ziren. Baina 1970. hamarkada ondoren, ikasleen konposizioa, maila handi batean, aldatu egin zen. Francoren azken urtetan, ikasle eta familia erdaldunak gero eta gehiago hasi ziren ikastoletara hurbiltzen.

Hazkunde honekin batera aldaketa sakonak gertatu ziren, eta arazoak sortu. Egile batzuen eraginez (Torrealdy, J.M. 1981), arrazoi demografikoak, pedagogikoak, profesionalak, didaktikoak, politikoak eta beste batzuk medio, hiru hizkuntz eredu (A, B, D) proposamena bultzatu eta onartu zen. 25 urte ondoren, ereduaren sistemak garai baterako erantzun zuela aitortu nahi dugu, baina gaur egun, gainditua dagoela azaldu nahi dugu.

11 arrazoi A ereduarekin bukatzeko

1.-Ereduen bilakaera. 20 urtetan ereduaren bilakaerak erakusten digunez, A ereduaren % 30koa izatetik, % 8 izatera pasatu da EAEan (Eusko Jaurlaritza, 2004). 2003-2004 ikasturteko matrikula horrela izan zen: A ereduaren (% 8,1), B ereduaren (% 30,5) eta D ereduaren (% 61,4). Arrazoi askorengatik (arrakasta, prestigioa, estatusa, esperientzia, motibazioa, e.a.), familiak eredu euskaldunenak aukeratzeko dituzte. Sozialki, praktikan, A ereduaren eredu baztertua izan da. Eta antza denez, gero eta gehiago izango da, desagertu arte.

2.-Pedagogikoak. Eskolan, ama-hizkuntzan hasi behar dela printzipioa kontuan hartzekoa da, baina hizkuntzen irakaskuntzan kontuan hartu beharreko beste faktoreak ere ba daude: metodologia egokia, familiaren motibazioa, irakaslearen motibazioa eta prestakuntza, hizkuntzak duen estatusa eta prestigioa gizartean, e.a. Euskararen kasuan, baldintza multzo honek eragin eta indar handia du, eta ikasle askok, ama hizkuntza bestea izanik, euskara ondo ikasi dutela egiaztatzen dute. Irakasle ezberdinentzako pentsatuta zeuden 3 ereduak (euskaldunak, bitartekoak, erdaldunak) praktikan beste era batera funtzionatu dute, ikasle erdaldunak nahi izan duten ereduaren, A, B edo D, eskolatu direnez.

3.-Didaktikoak. Gaur egun, 70tan ez bezala, euskara eta euskaraz irakasteko materiala ugari dago, bai lehen hizkuntza bezala eta baita bigarren hizkuntza gisa. Metodologia aldetik ere, euskara bigarren hizkuntza euskara nola landu garbiago dago.

4.-Kanpoko esperientziak. Eredu tradizionalari indarra kenduz, Katalunia eta Kanadako ereduaren etxeko hizkuntzaren inbertsio modeloa arrakastatsua izan dela ikus daiteke.

5.-Profesionalak. 1975eko egoera ez da 2004ko egoera. Orduan, irakasle euskalduna, edo euskaraz klaseak emateko gai zena, % 5a bazen, gaur egun ikastetxe publikotan, euskaraz klaseak emateko kualifikatuak daudenak % 80 dira (Eusko Jaurlaritza, 2004).

6.-Politikoak. "A ereduaren mantentzearen aldeko" alderdiek populazioaren % 40a inguruan ordezkatzen dute (2004ko hauteskundeak), baina EAEko biztanleriaren % 8ak besterik ez du A ereduaren aukeratzeko eskolan. Badirudi eztabaida, linguistikoa izan beharrean, politika mailan plazaratzen dela.

7.-Ikerketa. Azken ikerketa aipatu beharko dugu aurren. Hezkuntza Sailak emandako datuen arabera (EUSTAT, 2004), Euskal Herriko DBH 4. mailako ikasleekin egindako probaren arabera, A ereduaren ez da ikaslerik euskaraz moldatzeko gai dena, B ereduaren berriz %33 moldatzen da euskaraz eta D ereduaren % 68 da maila gainditzeko duena, hau da, 13 urte eskolan, gutxienez, pasa ondoren, euskara eta euskaraz ikasi ondoren, gure ikastetxeko ikasle gehienek ez dute euskara menperatzen. % 60k ez dute euskaraz moldatzeko gaitasun nahikorik; ; ; ;

Euskal irakaskuntzan 50 ikerketa inguru egin dira azken 30 urteotan, proportzioz beste inon baino gehiago. Eta ikerketa horien arabera, 70.ean plazaratzen ziren galdera eta kezka asko erantzun nahikoa badute. Euskara nola ikasten den ongien badakigu. Badakigu, ere, euskaraz ikasteagatik ez dela matematika edo zientziaren kalterik suertatzen. Ikasle euskaldunengan beste inolako kalterik ez dela gertatzen badakigu. Hitz batean esanda, D ereduaren ikasten duten ikasleek besteak bezain ondo ikasten dituzte gainontzeko gaiak eta ez dituzte besteak baino gehiago arazo pertsonalik, adimen arazorik edo nortasun problemarik. Badakigu, gainera, D ereduko ikasleek Selektibitatean ondorio onak dituztela, eta euskaraz ikasketak jarraitzeko ez dutela zailtasunik. Euskaraz ikasten dutenentzat dena da abantaila (Etxeberria, F., 2003). Badakigu, ondo jakin ere, A ereduaren euskara ez dela ikasten. Ikerketan eta esperientzi pertsonala eta profesionalean, eguneroko egiaztatzea aurkitzen dugu.

8.-Bi giza taldeen arriskua. Gure ikerketan, eta beste irakasle askoren iritiz, bi eredu egoteak. A eta D, batez ere irakaskuntza ertaintan, elkar bizikidetzari kalte handia egiten diola aurkitu dugu. Bi mentalitate, bi hiritar mota, bi multzo desberdin sortzen laguntzen duela: euskaldunak eta erdaldunak. Zatiketa gehiago nahi ez duen gizarte bati ez zaio inondik ere horrelako hezkuntza motarik komeni.

9.-Ikasle etorkinen eskolatzeko eta gizarteratzea. Atzerritik etorritako ikasleak gizarteratzerakoan, hizkuntza-ereduen sistema, selekzio eta baztertze bide bezala azaltzen zaigu. A ereduak, leku askotan, giza talde marjinalak ezkolatzeko aukera bihurtzen ari da. Gaur egun, eskola batzutan, ijitoak, etorkinak, frakasoak, eta oro har sozio-ekonomikoki zailtasunean aurkitzen diren ikasleak, A ereduaren bukatzeko arriskua dute. Horrela jarraituz, bere baitan sortutako kontzentrazioak eta ghettoen irudia, A ereduari nekez kenduko zaio.

10.-Ingelesa goiztiarra. Gaur egun oso hedatua dago ingelesa goiztiarraren irakaskuntza. 4 urterekin hasten dira gure haurrak ingelesa atzerri hizkuntza bezala ikasten. Ikasten saiatzen dira, era bizian gainera, lehenbailehen, modu praktikokoan eta erabilkorrean (Aliaga, 2004; Garagorri, 2004). Hori ingelesarekin egiten bada, ikasle erdaldunentzat nola ez da egingo euskararekin?. Ez diogu ingelesa ikasteari bere garrantzia ukatuko, baina, euskararen gaitasun akatsak ikusi ondoren, bidezkoa al da ingelesari hainbesteko garrantzia ematea?. Eta batez ere, inoiz frogatu al da 4 urterekin hasita 8 urterekin hasita baino emaitza hobetoak lortzen direnik?.

11.-Legalak. 1983 eta 1993ko arauak ez dira bete. Hizkuntz-ereduei buruzko 1983ko dekretuak A ereduari buruz aurreikusten zuenez, "OHOkoko goi mailetan beste irakasgaietako zenbait gai ere euskaraz landu ahal izango dituzte, baldin eta ikasleak beren euskara mailaz nahiko trebaturik baleude".

Bestalde, 1993ko Euskal Eskola Publikoaren Legeak A ereduari buruz zera dio: "Euskara, ... Gutxienez ohizko harremanetarako eta erabilerarako gisa erabili ahal izan daitezten.

Bi arau hauek betetzen ez direnez, bada garaia, 22 urte geroago, ereduak errebisatzeko edo ereduari buruzko legedia.

Gure proposamena

Arrazoi guzti hauek kontuan hartuta, A ereduak berea egin duela pentsatzen dugu. Eredu horretan ez da euskara ondo ikasten, gazteengan frustrazioa sortzen du eta gizarteratze bidean zailtasun handia suposatzen du.

B ereduak emaitza onak ematen ditu D ereduari hurbiltzen zaionean. Arrazoi sozio-politikoak izan ezik (familien aukera) B ereduaren baldintzak A ereduaren antzekoak dira. Beraz, D ereduak da, benetan gomendagarriena.

Malgutasunez, lekuan lekuko egoera ondo aztertuz, Ikastetxe bakoitzeko Hizkuntz Proiektuak eraikitzea da gure proposamena. Dena den, aipatu ditugun arrazoi asko direla medio, A eta B ereduaren desagertzea eta D ereduaren indartzea dirudi egokiena. D ereduaren, euskaraz gain, beste ikasgaietan ere (matematika, zientziak, gaztelania, ingelesa, e.a.) emaitza onak lortzen dira. Irakaslegoa prestatuta dago, guraso eta familien aukera gero eta nabariagoa da, materiala prest dago, giza talde homogeenagoak lantzen ditu, eta gure gizartearen euskarak duen balio soziala, pertsonala eta ekonomikoari, D ereduak egokiago erantzuten dio.

16 URTEKO IKASLE GEHIENAK EZ DIRA EUSKARAZ MOLDATZEKO GAI

Egun gutxi dira Hezkuntza Sailak euskal ikasleen euskaraz lortutako mailaren berri argitaratu duela. Kezkagarriak benetan, ez gai berria delako, aspaldian bagenuen kezka hori, baizik eta emandako emaitzek askoren susmoak gainditu dituztelako.

Proba hau Euskal Herriko DBH 4. mailako, 16 urte, 1191 ikasleei pasa zaie. Ahozko eta idatzizko probak izan dira erabili direnak. Proba hau ingelesezko First Certificate, antzeko azterketa izan da eta hizkuntza menperatzekoan erdi mailako gaitasuna adierazten du. Euskararekin konparatuz, EGA agiria baino maila bat beherago.

Datu estatistikoaren arabera (EUSTAT, 2004), DBHko ikasleak eskolatzekoan horrela daude banatuta: A ereduaren % 29, B ereduaren %24 eta D ereduaren %47-/. Hezkuntza Sailak emandako datuen arabera, A ereduaren ez da ikaslerik euskaraz moldatzeko gai dena, B ereduaren berriz %33 moldatzen da euskaraz eta D ereduaren % 68 da maila gainditzen duena.

E.A.E.ko DBH 4. MAILAKO IKASLEAK EREDUKA ETA EMAITZAK				
EREDUA	IKASLEAK	GAINDITZEN DUTEN IKASLEAK	IKASLE OSOTIK GAINDITU	IKASLE OSOTIK EZ GAI
A	% 29	% 0	% 0	% 29
B	% 24	% 33	% 8	% 16
D	% 47	% 68	% 32	% 15
GUZTIRA	% 100		% 40	% 60

Baina, zenbat dira denera euskara gaitasuna lortzen ez duten ikasleak?. Hori jakiteko ereduaren banaketa eta testaren emaitzak uztartu behar dira. D ereduko (%47) bi herenak gainditzen du proba (%32) eta B ereduko (%24) herenak lortzen du maila hori (%8). Beraz, ikasleriaren % 40k, gutxi gora behera, gainditzen du testa, beste %60 atzean gelditzen delarik. 13 urte eskolan, gutxienez, pasa ondoren, euskara eta euskaraz ikasi ondoren, gure ikastetxeiko ikasle gehienek ez dute euskara menperatzen. % 60k ez dute euskaraz moldatzeko gaitasun nahikorik; ; ; ;

Emaitzak horrela dira eta irtenbideak aurkitzen lehenbailehen hasi beharra dago. Hona hemen zenbait irizpide.

- Hizkuntz ereduaren frakasoak. Sortu zenean, hizkuntz ereduaren sistemak bere justifikazioa izan ba zuen, eta horrela iruditzen zait zela, 23 urte geroago garbi dago ez duela ondorio onik ematen. B eta A ereduaren frakasoak erabatekoak da, eta D ereduaren frakasoak galanta azaldu da. Beraz, eredu bakarra behar dugu, D ereduaren indartu eta beste biak, A eta B, desagertu.
- 1983ko eta 1993ko araudiak ez dira betetzen. Hizkuntz-ereduei buruzko 1983ko dekretuak A ereduari buruz aurreikusten zuenez, *"OHoko goi mailetan beste irakasgaietako zenbait gai ere euskaraz landu ahal izango dituzte, baldin eta ikasleak beren euskara mailaz nahiko trebaturik baleude"*. Bestalde, 1993ko Euskal Eskola Publikoaren Legeak A ereduari buruz zera dio: *"Euskara, ... Gutxienez ohizko harremanetarako eta erabilerarako gisa erabili ahal izan daitezten"*. Garbi dago, legea ez dela betetzen.
- Gizarte osoaren inplikazioa beharrezkoa da. Eskola beharrezkoa da euskara berreskuratzeko, baina eskolak ezin du, berak bakarrik, zama guzia bere gain hartu. Askotan entzun eta irakurri dugunez, gizarte osoaren parte hartzea behar beharrezkoa da. Beraz, ez da gure ereduaren frakasoak bakarrik, gizarte osoarena baizik. Gure

gizartean, eskolan eta eskolatik kanpo euskara indartzeko neurriak hartzearen garaia iritsi zaigu.

- Ikasle erdiak baino gehiago euskara ez duela menperatzen ikusten dugunean, zer arraio ari gara Ingeles hizkuntza 4 urterekin irakasten?. Non daude lehentasunak?. Ez ote litzateke egokiagoa euskara indartzea adin horretan eta Ingelesa ikasten hasia 6 edo 8 urterekin?.
- Gure ikastetxeen curriculum, metodologia, baliabideak berraztertu egin beharko dira. D ereduari, 13 urte dena euskaraz ikasten eta gero, hiru ikasletik batek ez du oinarrizko gaitasuna lortzen. Irakasleok ere badugu zer berritu beharra hizkuntzen irakaskuntza alorrean. Ikuspegi formalista eta gramatikala mugatuz, orientabide komunikatiboa eta integratzailea landu beharra dago. Hizkuntzari zor zaion garrantzia emanaz, denok hizkuntza irakasleak gaituz.
- Aldaketa hau bultzatzeko, behar den formazioa bideratzeko eta errefortzuak eta baliabideak ezartzeko Administrazioaren babesa eta laguntza beharrezkoa da. Diru gehiago, irakasle gehiago, talde eta baliabide gehiago beharrezkoak dira irakasleak ondo prestatu eta ikasle gehienek euskara maila on bat lortzea nahi badugu.

Bukatzeko, oraingo txostenari erantsi beharreko bi galdera. Zer ari ote da gertatzen gaztelaniarekin, batez ere B eta D ereduari?. Bestalde, zein emaitza ari dira lortzen ikasle etorkinak?.
